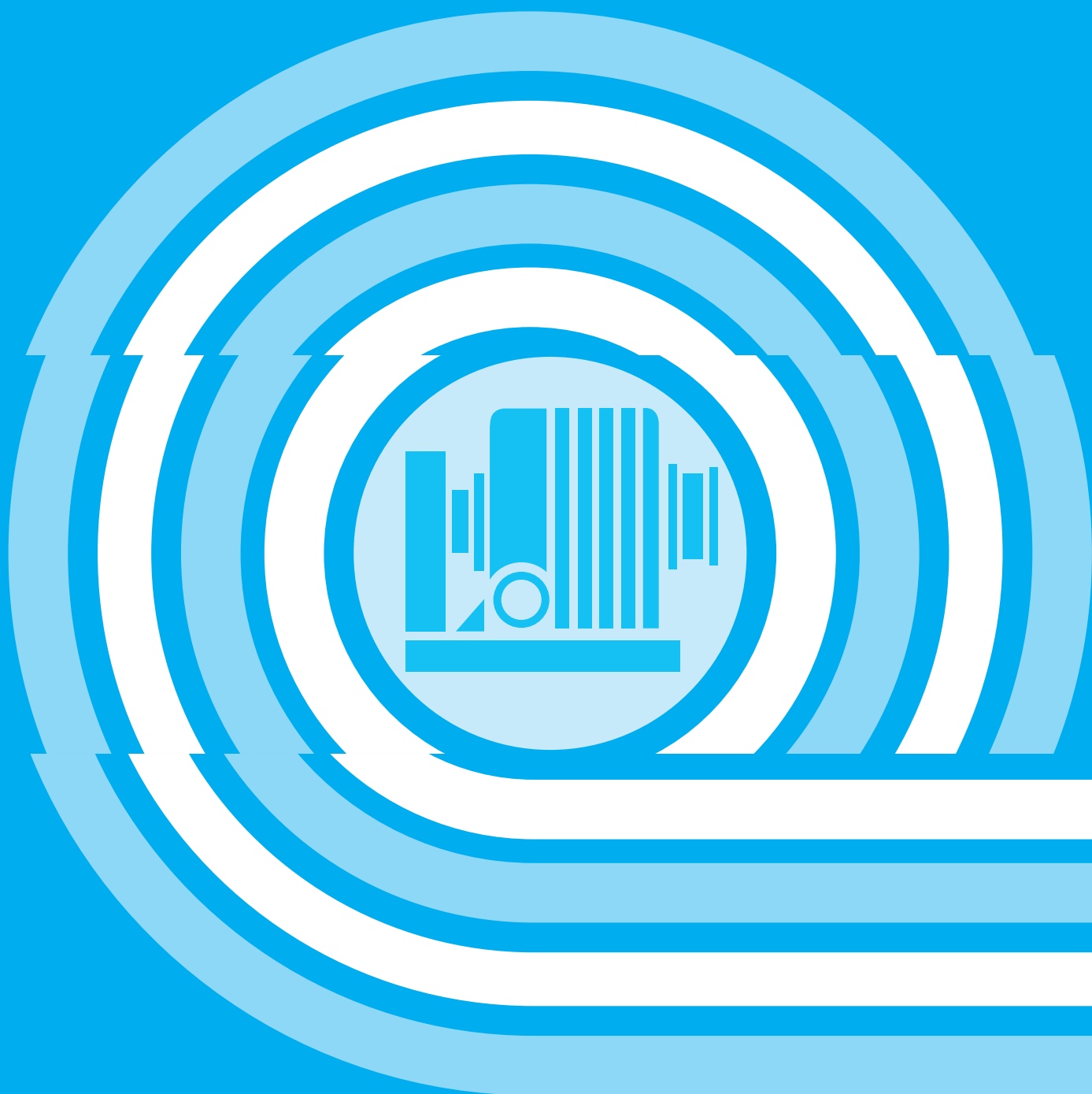


ムトウ ターボブロウ

ベルト駆動形



目次

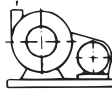
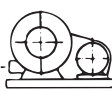
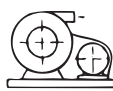
■性能について	2
■使用条件と仕様について	3
■表の見方	3
■選定表	4
■MLA・GLAシリーズ	6
■MLC・GLCシリーズ	
●240, 360タイプ	7
●580, 700タイプ	8
■MLE・GLEシリーズ	9
■MLB・GLBシリーズ	
●200, 300タイプ	10
●330タイプ	11
●700タイプ	12
●2000タイプ	13
■MLL・GLLシリーズ	14
■付属品組合せ外形図表	15
■付属品表	20
■構造断面図	22
■参考技術資料	24
■ご注文に際して	27

性能について

ムトウターボブロワ・ベルト駆動形の性能は以下の条件における性能を表示しています。

項目	性能表示条件	
	吐出し性能	吸込性能
吸込気体	空気	
吸込温度	20℃	
吸込絶対圧	101.3kPa abs (760mmHg・10333mmAq)	
吸込湿度	65%	
入口	開放で測定	標準口径の吸込口をつけて測定
出口	標準口径のスリーブ継手をつけて測定	開放で測定
静圧	測定静圧(ゲージ圧)を表示します。	
風量	ブロワの入口における風量を表示します。	

■使用条件と仕様について

項目	標準	特殊(標準価格に特殊仕様価格が上乗せされる場合があります。)		
吸込温度	-15℃~50℃			
雰囲気	爆発性ナシ	防爆モータを使用すれば1種又は2種危険場所で使用できます。		
周囲温度	-15℃~40℃ (狭い室内でのご使用については、換気にご注意ください。)			
据付場所	屋内	屋外で使用する場合は、ご連絡ください。		
塗料	メラミン樹脂系	対応できない塗料もありますのでご相談ください。		
塗装色	7.5BG6/1.5	各色(塗料の種類により対応できない色があります。)		
電源電圧	200V/50Hz	インバータ使用の場合は、ご連絡ください。		
	200V/60Hz	左記以外の電圧の場合は、ご連絡ください。		
	220V/60Hz			
モータ	形式	全閉外扇形	防爆形の場合は、ご指定ください。	
	メーカー	特定できません	特定の場合は、ご指定ください。	
	極数	4P, 2P(機種により異なります。)		
吐出し方向	⑤上部垂直 	⑦下部水平 	⑥上部水平 ⑧ JIS100Aフランジはつけられない場合があります。ご相談ください。 	MLB, GLBシリーズの700タイプ及び2000タイプの場合、吐出し方向で、⑥上部水平の製作はできません。
付属品	各種用意してあります。(P20~P22「付属品表」ご参照ください。)			
据付方法	水平で強固な基礎の上に架台を歪ませないようにして基礎ボルト又は防振ゴムなどで固定してください。点検や修理作業のためのスペースを確保してください。			
使用上の注意	1 ブロワは性能曲線の実線領域でご使用ください。破線領域でご使用の場合はご相談ください。 2 本シリーズの高圧機種は吐出し温度がかなり高くなりますのでご注意ください。 P24「参考技術資料」をご参照ください。 3 本シリーズのブロワは、引火性気体、有毒ガス等洩れが許されない気体は取り扱えません。このような場合にはご相談ください。 4 50℃を超える空気、ダストを含む空気及び腐食性気体は、原則として取り扱えません。このような場合にはご相談ください。			

■表の見方

ブロワ(汎用モータ使用時)から1m離れた位置での騒音値です。(上段:50Hz 下段:60Hz)

MLL, GLLシリーズのみ回転速度を100min⁻¹単位で表しています。

吸吐の別	機種名	標準口径		モータ出力 kW	性能				質量 kg	段数	騒音レベル 約dB(A)		呼び番号 呼び番号	ベアリング			
		モータ ブリー 径	入 口		出 口	性能 曲線 番号	縮切 静圧 kPa	モータ定格時			回転速度 min ⁻¹	両側 配管		片側 配管	出口側 (ブリー 側)	入口側 (反ブリー 側)	
								静圧 kPa									風量 m ³ /min

標準口径です。

駆動モータの出力です。

表の下に示す性能グラフ中の対応する曲線を示します。

風量0の時の静圧です。縮切まで使用できない機種もありますのでご注意ください。

50Hz 機種の場合には“/5”、60Hz 機種の場合には“/6”が、それぞれ機種名の後につきます。(例: MLA-141 (140)/5)

設計回転速度です。

汎用モータ使用時の質量です。

ファンの段数です。

両側配管の場合の騒音値です。ご使用側配管状態で、他方(吸込使用の場合は出口側、吐出し使用の場合は入口側)が、サイレンサまたはフィルタ付サイレンサ接続の場合もほぼ同じです。

汎用モータ定格運転時の昇圧、風量です。全風量域にて過負荷にならない機種は0kPa, MAX. 風量を表示しております。

使用ベアリングを表します。

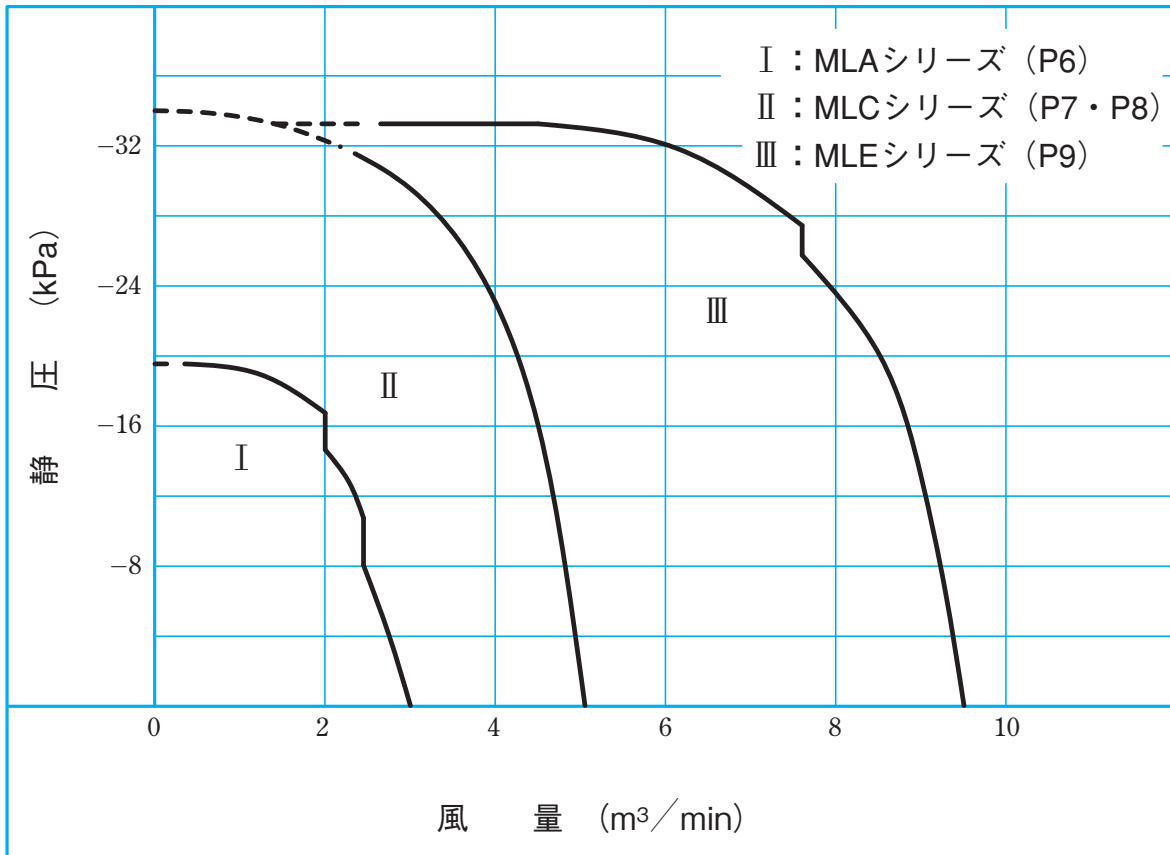
使用Vベルト(JIS K6368, 3V形または3VX形)の本数と呼び番号です。(上段:50Hz 下段:60Hz)

ご使用側配管状態で、他方(吸込使用の場合は出口側、吐出し使用の場合は入口側)が、開放状態の騒音値です。

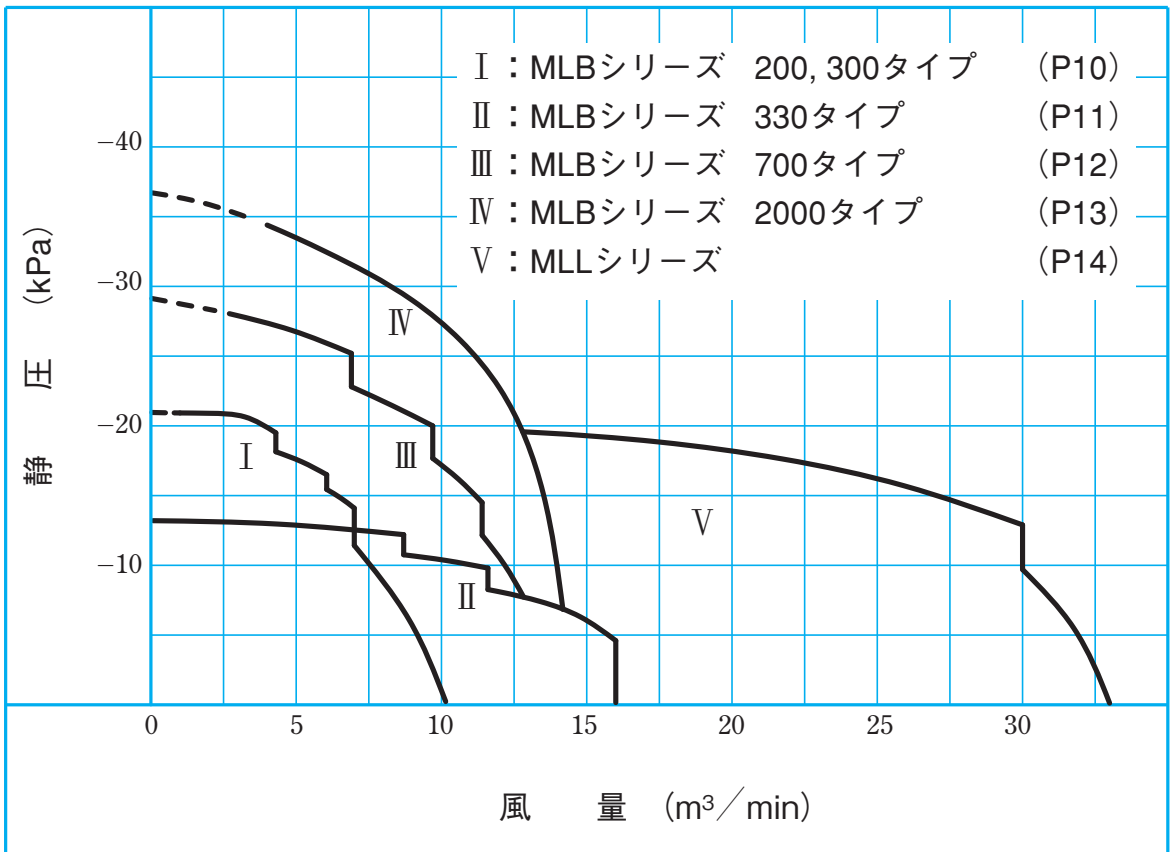
使用区分

■ 選定表

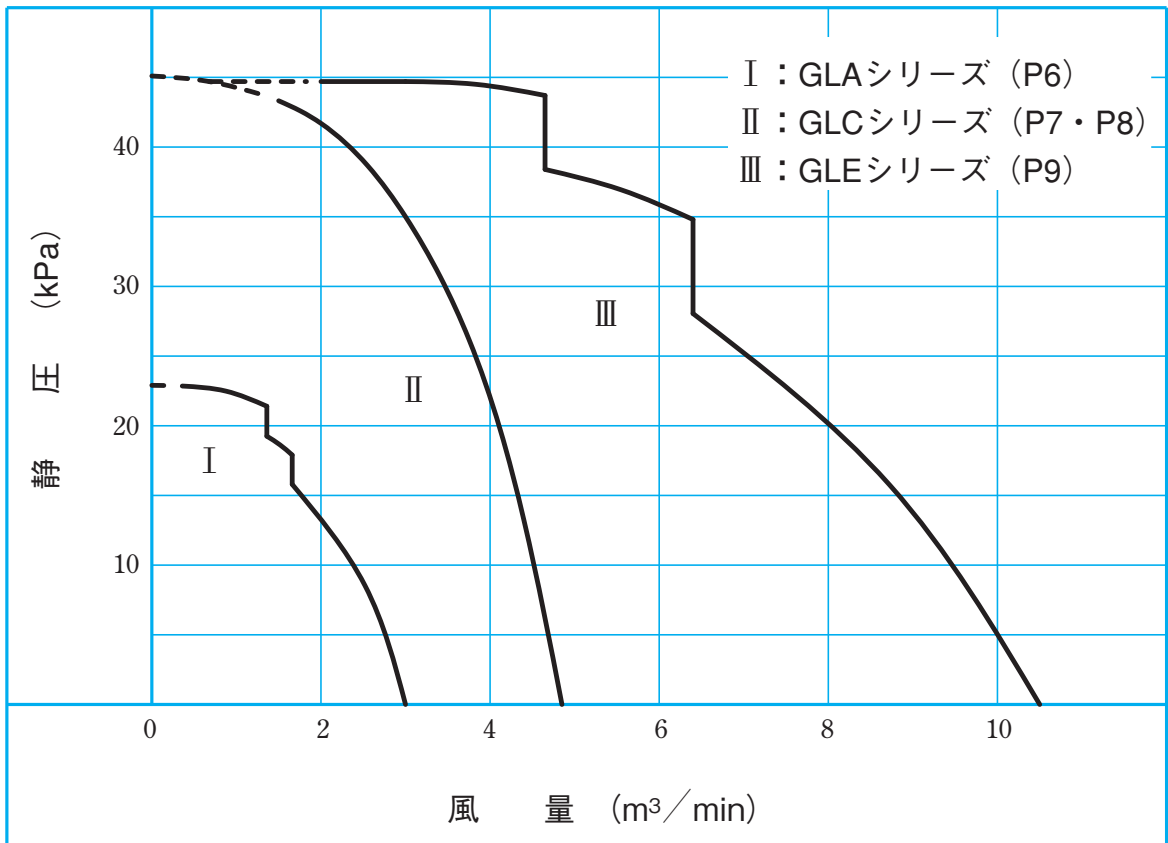
● MLA,MLC,MLE シリーズ (吸込使用)



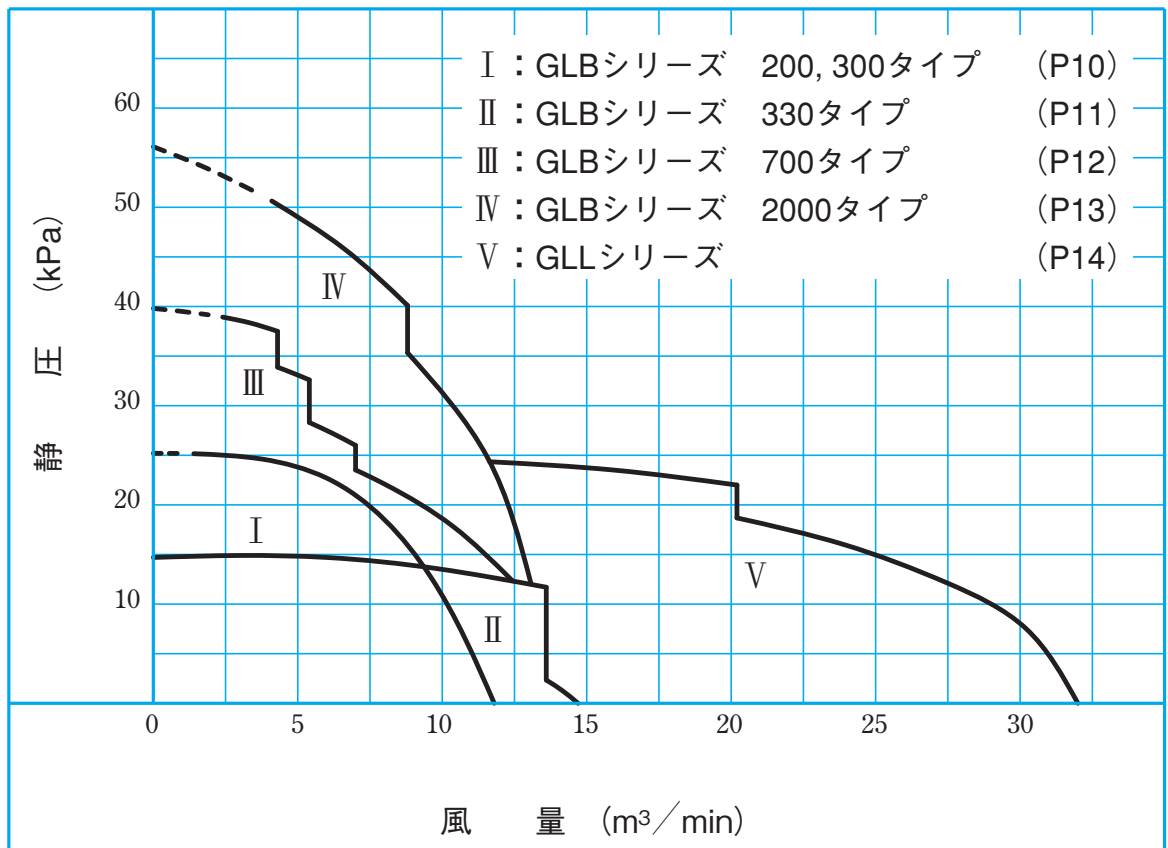
● MLB,MLL シリーズ (吸込使用)



● GLA,GLC,GLE シリーズ (吐出し使用)



● GLB,GLL シリーズ (吐出し使用)

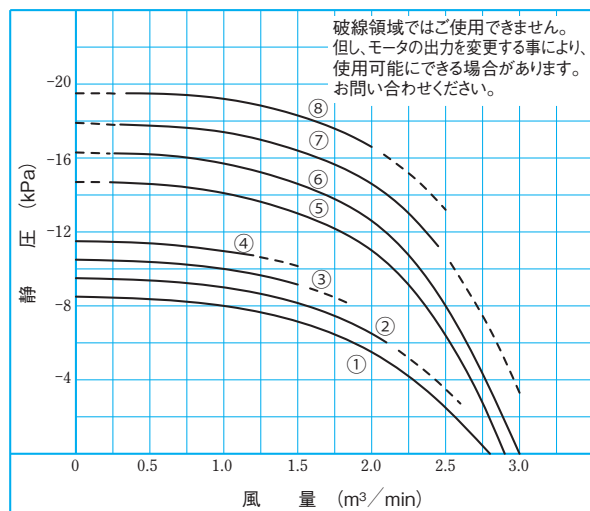


MLA・GLA シリーズ

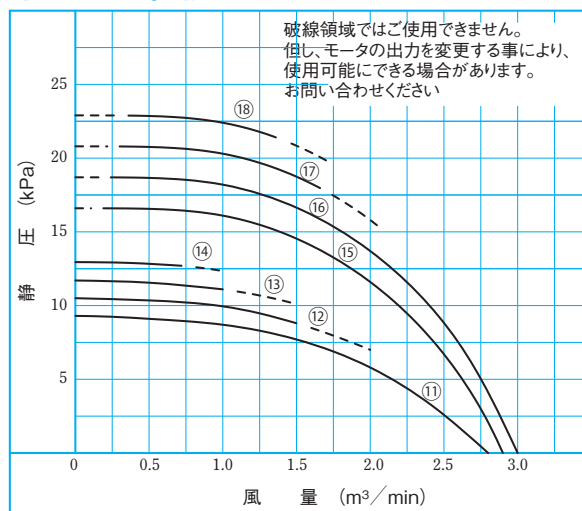
吸吐の別	機種名	標準配管口径		モータ出力 kW	性能				質量 kg	段数	騒音レベル 約dB(A)		呼び番号	ベアリング			
		入口	出口		性能曲線番号	締切静圧 kPa	モータ定格時				回転速度 min ⁻¹	両側配管		片側配管	出口側 (プーリ側)	入口側 (反プーリ側)	
							静圧 kPa	風量 m ³ /min									
吸込使用	MLA-141	140	50A	—	0.75	①	-8.50	0	2.8	5450	45	4	69/74	72	1-335	6305 VVC3	6301 VV
		150				②	-9.50	-6.10	2.1	5850			70/74	73/74	1-335		
		160				③	-10.5	-9.20	1.5	6250			70/74	74/76	1-335		
		170				④	-11.5	-10.7	1.2	6650			71/75	75/77	1-355		
	MLA-271	140	50A	—	1.5	⑤	-14.7	0	2.9	5450	55	7	70/72	73/74	1-335	6305 VVC3	6301 VV
		150				⑥	-16.2	0	3.0	5850			70/73	74/76	1-335		
		160				⑦	-17.9	-10.7	2.4	6250			70/73	75/76	1-335		
		170				⑧	-19.4	-16.7	2.0	6650			71/74	76/77	1-355		
吐出し使用	GLA-145	140	—	40A	0.75	⑪	9.28	0	2.8	5450	45	4	69/74	74/75	1-335	6305 VVC3	6301 VV
		150				⑫	10.5	8.85	1.5	5850			70/74	75/77	1-335		
		160				⑬	11.7	11.1	1.0	6250			70/74	76/78	1-335		
		170				⑭	12.9	12.7	0.7	6650			71/75	77/78	1-355		
	GLA-275	140	—	40A	1.5	⑮	16.6	0	2.9	5450	55	7	70/72	74/76	1-335	6305 VVC3	6301 VV
		150				⑯	18.7	0	3.0	5850			70/73	76/77	1-335		
		160				⑰	20.8	17.9	1.6	6250			70/73	77/78	1-335		
		170				⑱	22.9	21.4	1.3	6650			71/74	78/79	1-355		

* 2P モータを使用しています。

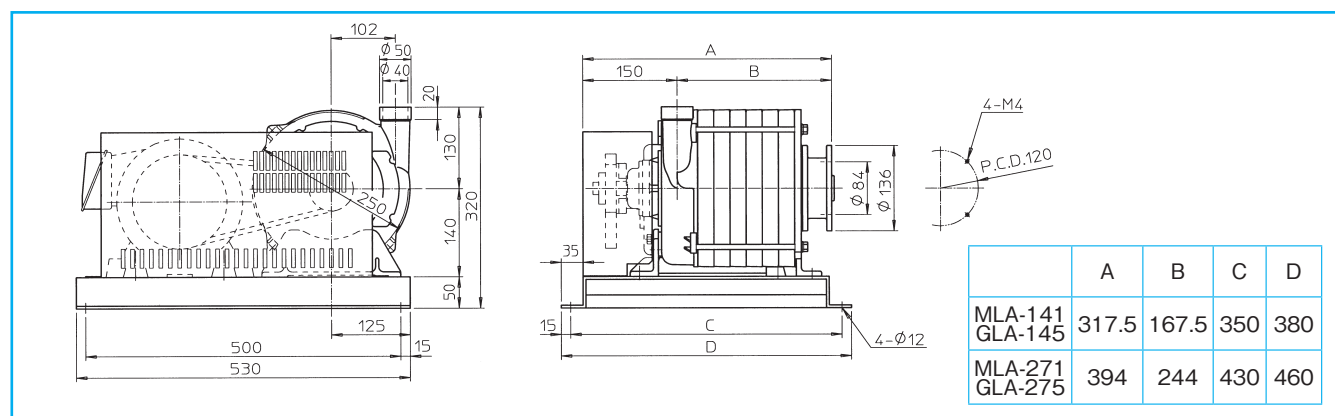
●吸込性能



●吐出し性能



●外形寸法



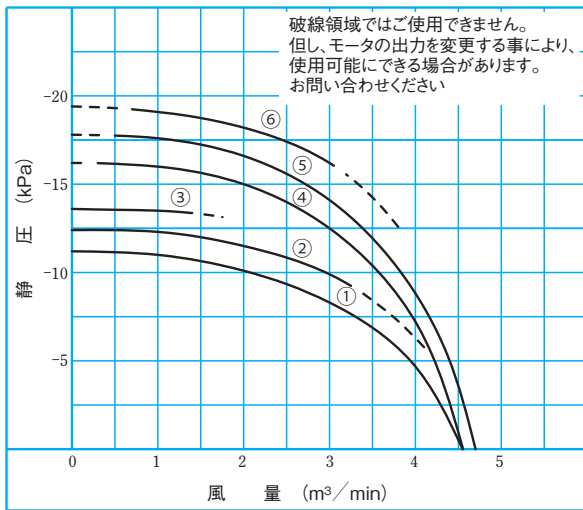
MLC・GLC シリーズ

● 240,360 タイプ

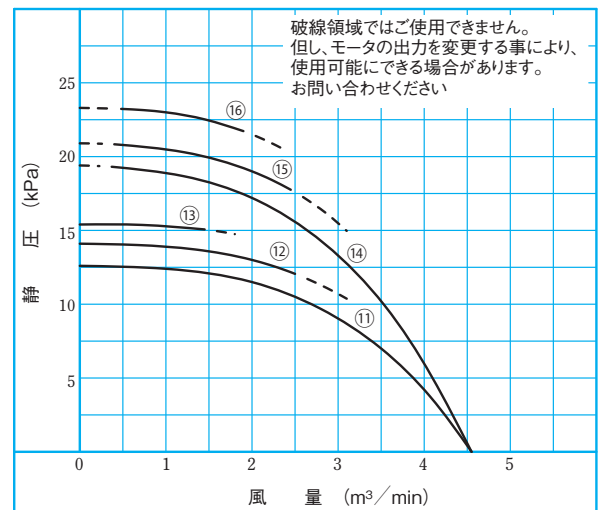
吸吐の別	機種名	標準配管口径		モータ出力 kW	性能				質量 kg	段数	騒音レベル約dB(A)		呼び番号	ベアリング			
		入口	出口		性能曲線番号	締切静圧 kPa	モータ定格時				回転速度 min ⁻¹	両側配管		片側配管	出口側 (プーリ側)	入口側 (反プーリ側)	
							静圧 kPa	風量 m ³ /min									
吸込使用	MLC-241	135	80A	1.5	①	-11.2	0	4.5	5250	70	4	74/75	81	2-375	6306 VVC3	6303 VVC3	
		142			②	-12.4	-9.40	3.2	5550			75/76	82				
		150			③	-13.6	-13.4	1.4	5850			76/77	83				
	MLC-361	135	80A	2.2	④	-16.2	0	4.5	5250	80	6	74/76	81/82	2-375	6306 VVC3	6303 VVC3	
		142			⑤	-17.8	0	4.7	5550			75/76	83				
		150			⑥	-19.4	-16.1	3.0	5850			76/77	84				
吐出し使用	GLC-245	135	—	65A	1.5	⑪	12.6	0	4.5	5250	70	4	74/75	84	2-375	6306 VVC3	6303 VVC3
		142				⑫	14.1	12.1	2.5	5550			75/76	85			
		150				⑬	15.4	15.1	1.4	5850			76/77	86			
	GLC-365	135	—	65A	2.2	⑭	19.4	0	4.5	5250	80	6	74/76	84	2-375	6306 VVC3	6303 VVC3
		142				⑮	20.9	17.8	2.4	5550			75/76	86			
		150				⑯	23.3	21.7	1.9	5850			76/77	87			

* 2P モータを使用しています。

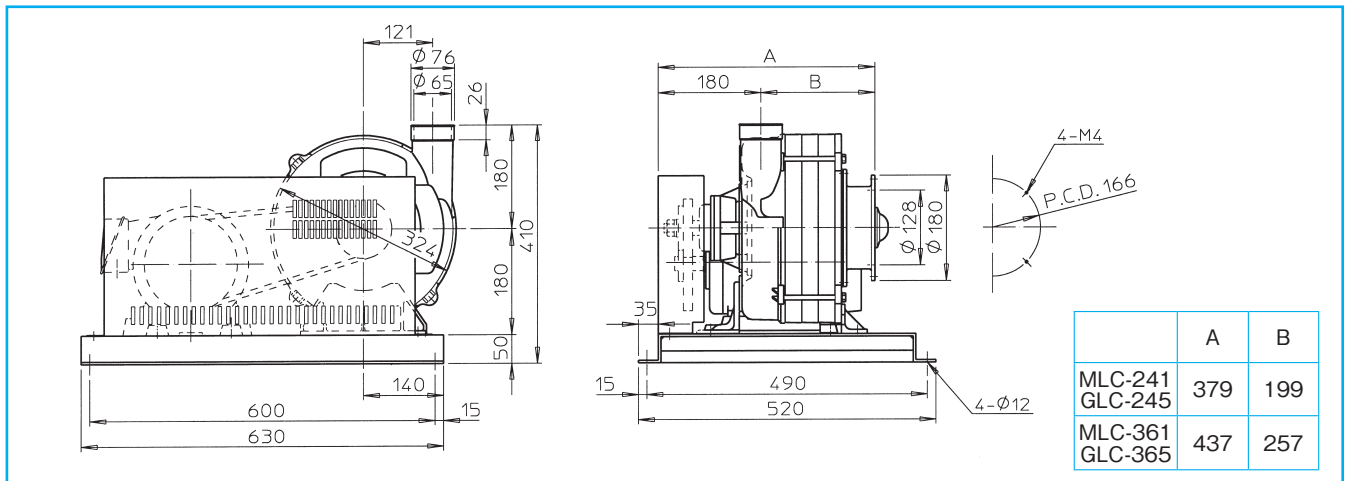
● 吸込性能



● 吐出し性能



● 外形寸法



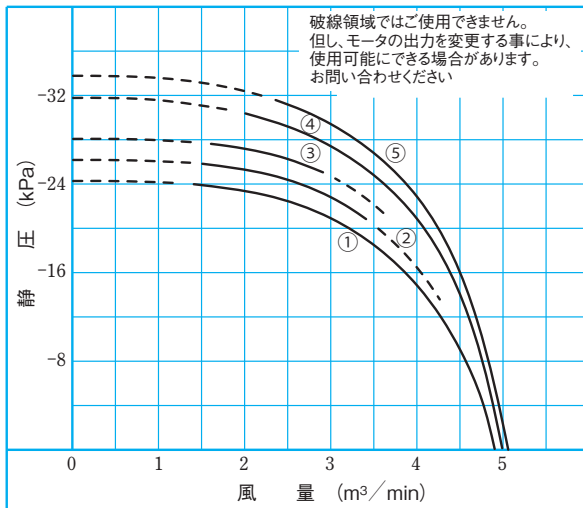
MLC・GLC シリーズ

● 580,700 タイプ

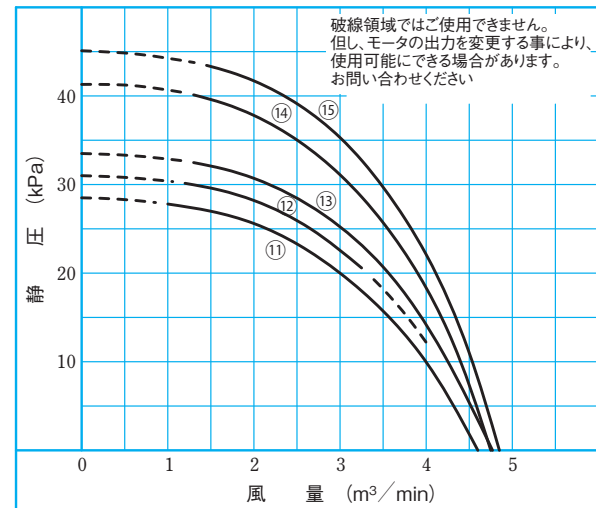
吸吐の別	機種名	標準配管口径		モータ出力 kW	性能				質量 kg	段数	騒音レベル 約dB(A)		呼び番号	ベアリング			
		モータプーリ径	入口		出口	性能曲線番号	締切静圧 kPa	モータ定格時			回転速度 min ⁻¹	両側配管		片側配管	出口側 (プーリ側)	入口側 (反プーリ側)	
								静圧 kPa									風量 m ³ /min
吸込使用	MLC-581	150	80A	—	3.7	①	-24.4	0	4.9	5850	115	8	77/78	85	2-425	6309 VVC3	6303 VVC3
		158				②	-26.4	-20.9	3.4	6150			78/79	86			
		165				③	-28.2	-25.2	2.9	6450			79/80	87			
	MLC-701	158	80A	—	5.5	④	-31.9	0	4.9	6150	140	10	79/80	86	2-425	6309 VVC3	6303 VVC3
		165				⑤	-33.9	0	5.0	6450			80	87			
吐出し使用	GLC-585	142	—	65A	3.7	⑪	28.5	0	4.6	5550	115	8	76/78	86	2-400 2-425	6309 VVC3	6303 VVC3
		150				⑫	31.0	20.6	3.2	5850			77/78	88	2-425		
		158				⑬	33.5	0	4.7	6150			78/79	89	2-425		
	GLC-705	150	—	65A	5.5	⑭	41.3	0	4.7	5850	140	10	78/79	88	2-425	6309 VVC3	6303 VVC3
		158				⑮	45.1	0	4.8	6150			79/80	89			

* 2P モータを使用しています。

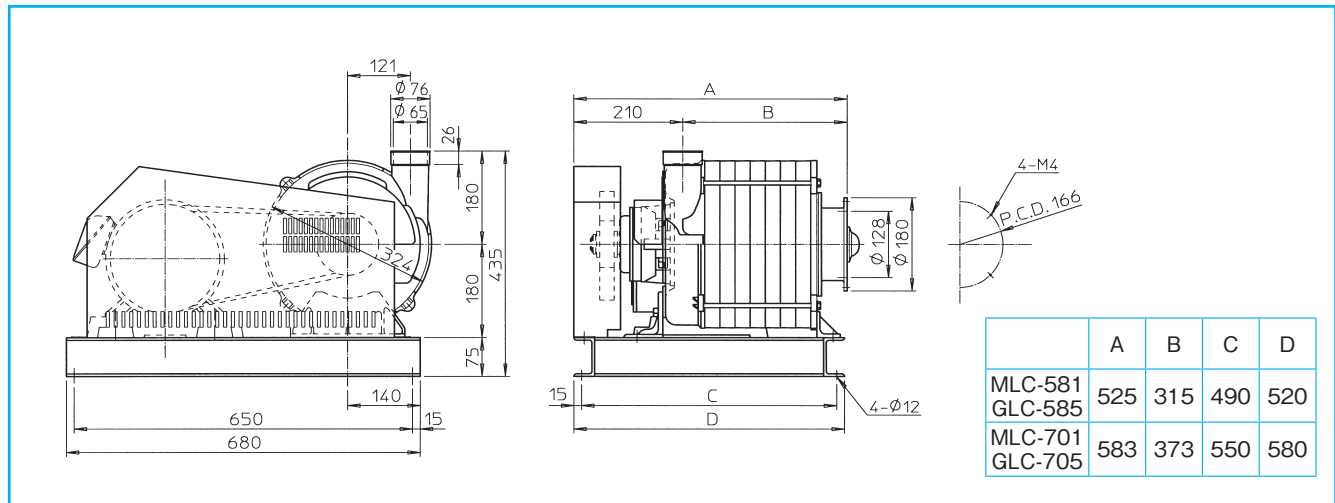
● 吸込性能



● 吐出し性能



● 外形寸法

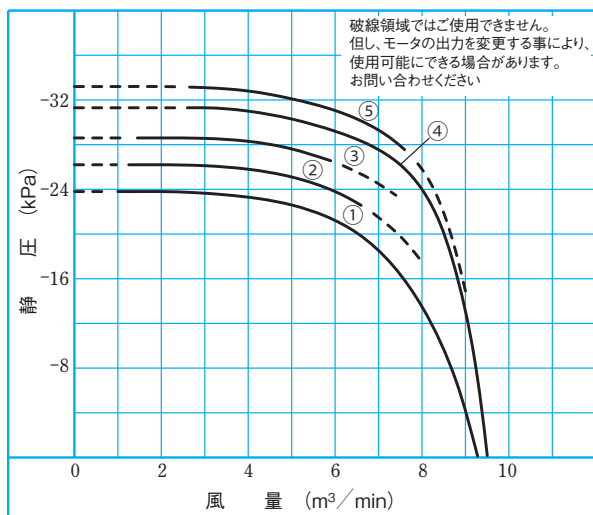


MLE・GLE シリーズ

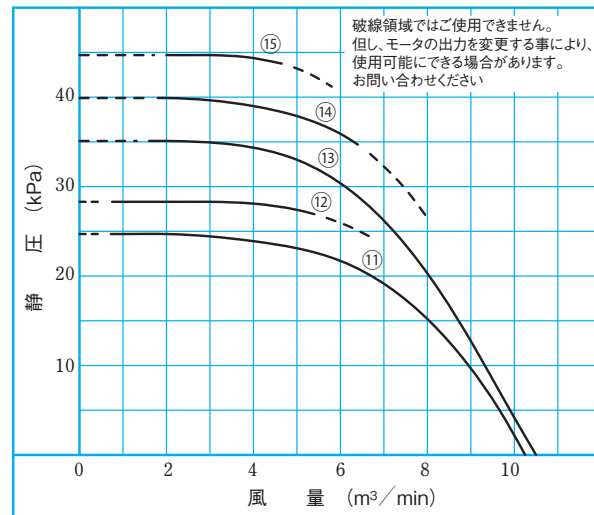
吸吐の別	機種名	標準配管口径		モータ出力 kW	性能				質量 kg	段数	騒音レベル 約dB(A)		呼び番号	ベアリング			
		モータプーリ径	入口		出口	性能曲線番号	締切静圧 kPa	モータ定格時			回転速度 min ⁻¹	両側配管		片側配管	出口側 (プーリ側)	入口側 (反プーリ側)	
								静圧 kPa									風量 m ³ /min
吸込使用	MLE-771	255	80A	—	5.5	①	-23.8	0	9.3	5000	170	7	77	86	2-500	7307 ATDB C3P5	6303 VVC3
		270				②	-26.2	-22.5	6.6	5250			78	87	2-530		
		285				③	-28.6	-26.6	5.9	5550			79	88	2-530		
	MLE-1091	270	80A	—	7.5	④	-31.3	0	9.5	5250	195	9	79	88	3-530	7307 ATDB C3P5	6303 VVC3
		285				⑤	-33.2	-27.4	7.6	5550			80	89	3-530		
吐出し使用	GLE-755	270	—	80A	5.5	⑪	24.7	0	10.2	5250	160	5	77	88	2-530	7307 ATDB C3P5	6303 VVC3
		285				⑫	27.5	25.5	5.4	5550			79	90	2-530		
	GLE-1075	270	—	80A	7.5	⑬	35.1	0	10.5	5250	185	7	78	89	3-530	7307 ATDB C3P5	6303 VVC3
		285				⑭	39.9	34.8	6.4	5550			79	90	3-530		
	GLE-1095	270	—	80A	7.5	⑮	44.7	43.7	4.6	5250	195	9	79	90	3-530	7307 ATDB C3P5	6303 VVC3

* 4P モータを使用しています。

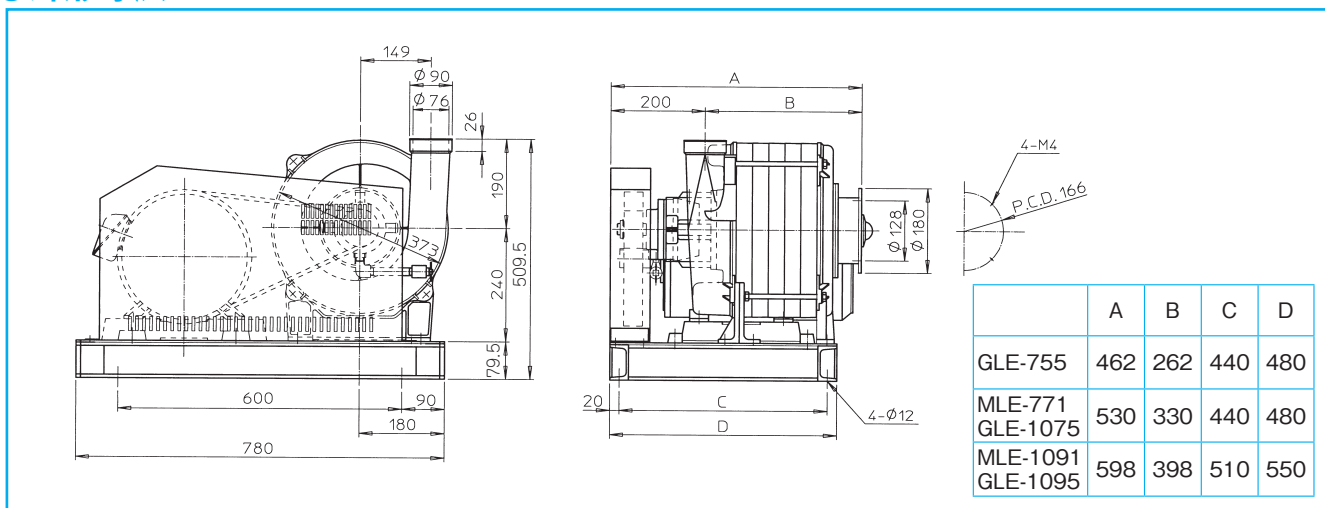
●吸込性能



●吐出し性能



●外形寸法



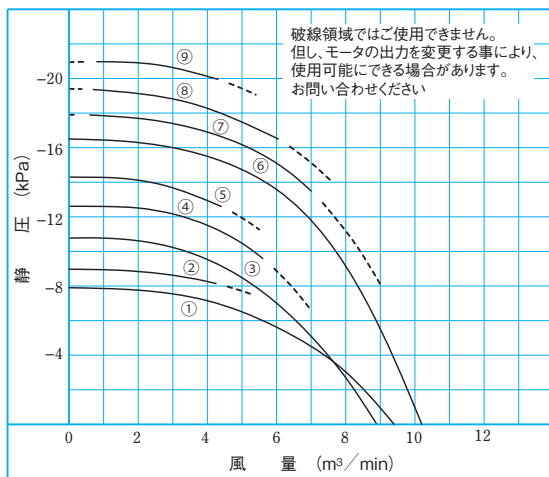
MLB・GLB シリーズ

● 200,300 タイプ

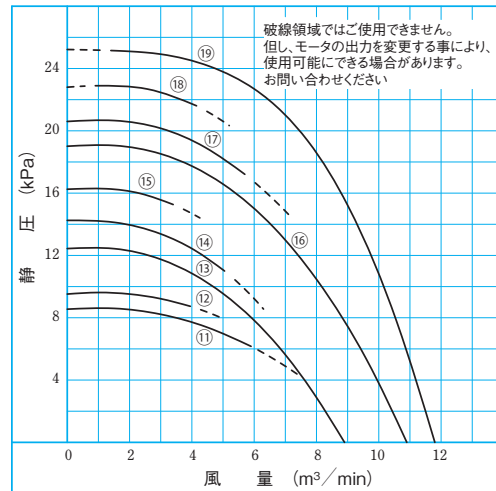
吸吐の別	機種名	標準配管口径		モータ出力 kW	性能				質量 kg	段数	騒音レベル 約dB(A)		呼び番号	ベアリング				
		入口	出口		性能曲線番号	縮切静圧 kPa	モータ定格時				回転速度 min ⁻¹	両側配管		片側配管	出口側 (プーリ側)	入口側 (反プーリ側)		
							静圧 kPa	風量 m ³ /min										
吸込使用	MLB-203	225	80A	—	1.5	①	-7.90	0	9.4	4400	75	3	72	81	2-475	6306 VVC3	6303 VVC3	
		240				②	-8.97	-8.15	4.2	4700			73	82				2-475 2-500
	MLB-303	210	80A	—	2.2	③	-10.7	0	8.9	4100	95	5	71 72	80	2-475			
		225				④	-12.6	-9.50	5.6	4400			73	82				2-475 2-500
		240				⑤	-14.3	-12.6	4.4	4700			74	83				
	MLB-503	255	80A	—	3.7	⑥	-15.6	0	10.2	5000	105	5	75 76	84	2-500			
		270				⑦	-17.9	-13.5	7.0	5250			76 77	85				
		285				⑧	-19.4	-16.5	6.0	5550			78	87				2-500 2-530
		300				⑨	-20.9	-19.9	4.3	5850			79	88				2-530
吐出し使用	GLB-205	225	—	80A	1.5	⑪	8.55	6.15	5.9	4400	75	3	72	83	2-475	6306 VVC3	6303 VVC3	
		240				⑫	9.52	8.75	3.9	4700			73	84				2-475 2-500
	GLB-305	210	—	80A	2.2	⑬	12.4	0	8.9	4100	95	5	71 72	82	2-475			
		225				⑭	14.2	11.0	5.0	4400			73	84				2-475 2-500
		240				⑮	16.2	15.2	3.4	4700			74	85				
	GLB-505	255	—	80A	3.7	⑯	19.0	0	10.9	5000	105	5	75 76	86	2-500			
		270				⑰	20.6	17.2	5.7	5250			76 77	87				
		285				⑱	22.8	21.6	4.1	5550			78	89				2-500 2-530
		300				⑲	25.2	0	11.8	5850			79	90				2-530

* 4P モータを使用しています。

● 吸込性能



● 吐出し性能



● 外形寸法

() 寸法は
MLB-203 (225)
(240)
GLB-205 (225)
(240)
の場合

吐出し方向7番(下部水平)で、出口に直接フランジを取付ける場合、プロワセンター高さが6mm高くなります。(P18、図6参照)

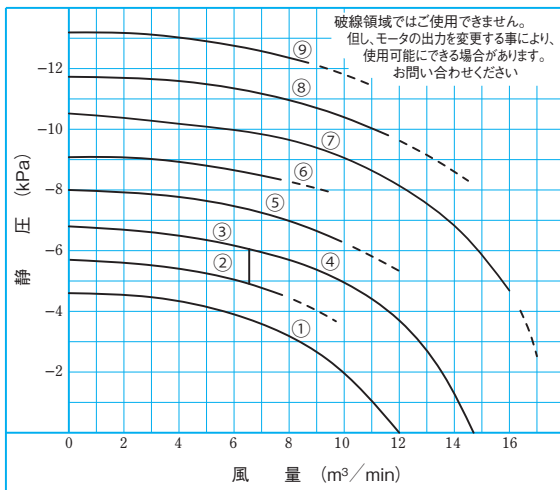
MLB・GLB シリーズ

● 330 タイプ

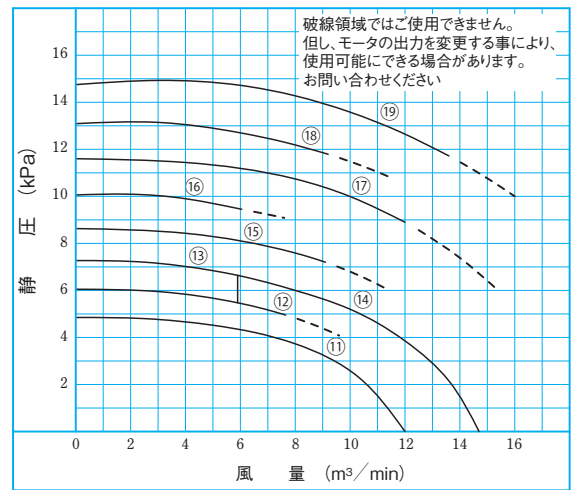
吸吐の別	機種名	標準配管口径		モータ出力 kW	性能				質量 kg	段数	騒音レベル 約dB(A)		呼び番号	ベアリング			
		入口	出口		性能曲線番号	締切静圧 kPa	モータ定格時				回転速度 min ⁻¹	両側配管		片側配管	出口側 (プーリ側)	入口側 (反プーリ側)	
							静圧 kPa	風量 m ³ /min									
吸込使用	MLB-233	150	100A	—	1.5	①	-4.60	0	12.0	2900	85	3	70	80	2-450	6306 VVC3	6303 VVC3
		165				②	-5.70	-4.55	7.7	3200			72	82	2-450		
		180				③	-6.80	-6.05	6.5	3500			74	84	2-450 2-475		
	MLB-333	180	100A	—	2.2	④	-6.80	0	14.7	3500	95	3	74	84	2-450		
		195				⑤	-8.00	-6.30	9.9	3800			76	86	2-450 2-475		
		210				⑥	-9.08	-8.34	7.7	4100			77	87	2-475		
	MLB-533	225	100A	—	3.7	⑦	-10.5	-4.60	16.0	4400	105	3	79	89	2-475 2-500		
		240				⑧	-11.7	-9.80	11.6	4700			80	90	2-500		
		255				⑨	-13.1	-12.1	8.7	5000			82	92	2-500		
吐出し使用	GLB-235	150	—	100A	1.5	⑪	4.85	0	12.0	2900	85	3	70	81	2-450	6306 VVC3	6303 VVC3
		165				⑫	6.05	4.95	7.6	3200			72	83	2-450		
		180				⑬	7.27	6.65	5.9	3500			74	85	2-450 2-475		
	GLB-335	180	—	100A	2.2	⑭	7.27	0	14.7	3500	95	3	74	85	2-450		
		195				⑮	8.63	7.20	9.1	3800			76	87	2-450 2-475		
		210				⑯	10.0	9.47	6.0	4100			77	88	2-475		
	GLB-535	225	—	100A	3.7	⑰	11.6	8.90	12.0	4400	105	3	79	90	2-475 2-500		
		240				⑱	13.0	11.7	9.2	4700			80	91	2-500		
		255			5.5	⑲	14.7	11.7	13.6	5000			82	93	2-500		

* 4P モータを使用しています。

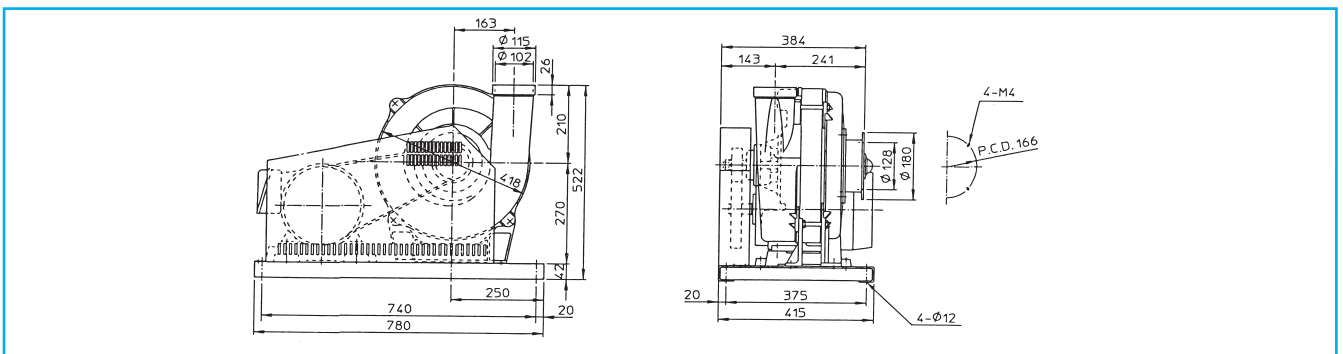
● 吸込性能



● 吐出し性能



● 外形寸法



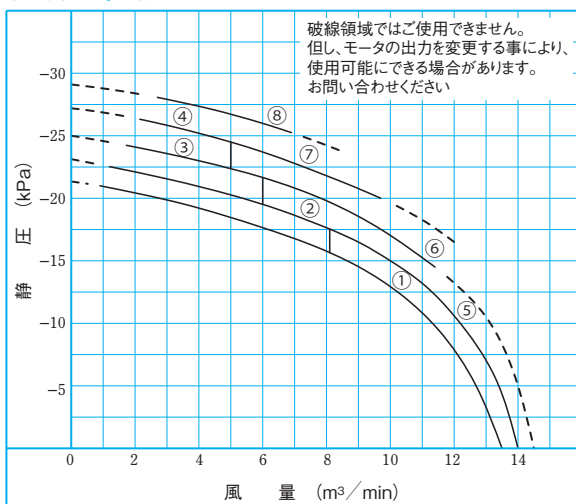
MLB・GLB シリーズ

● 700 タイプ

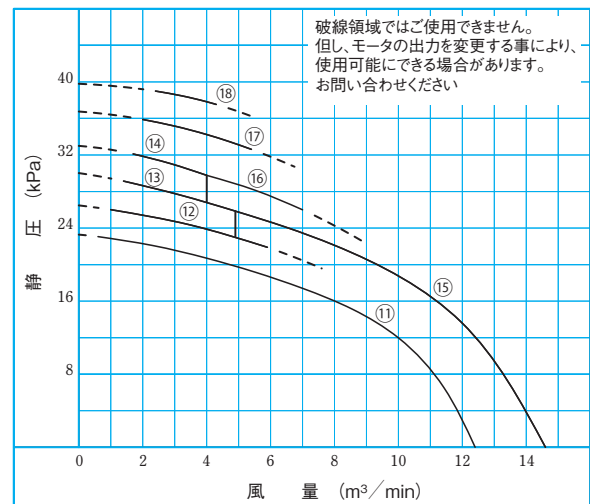
吸吐の別	機種名	標準配管口径		モータ出力 kW	性能				質量 kg	段数	騒音レベル 約dB(A)		呼び番号	ベアリング		
		入口	出口		性能曲線番号	締切静圧 kPa	モータ定格時				両側配管	片側配管		出口側 (プーリー側)	入口側 (反プーリー側)	
							静圧 kPa	風量 m ³ /min								回転速度 min ⁻¹
吸込使用	MLB-703	255	100A	—	5.5	①	-21.3	0	13.5	5000	165	77	87	2-530	7207 ATDB C3P5	6304 VC3
		270				②	-23.1	-17.5	8.1	5250		78	88	2-530	7307 ATDB C3P5	
		285				③	-25.0	-21.7	6.0	5550	170	80	90	2-560	7307 ATDB C3P5	
		300				④	-27.2	-24.5	5.0	5850		81	91	2-560	7307 ATDB C3P5	
	MLB-1003	270	100A	—	7.5	⑤	-23.1	0	14.0	5250	180	78	88	3-530	7207 ATDB C3P5	6304 VC3
		285				⑥	-25.0	-14.5	11.4	5550		80	90	3-560	7307 ATDB C3P5	
		300				⑦	-27.2	-20.0	9.7	5850	185	81	91	3-560	7307 ATDB C3P5	
		315				⑧	-29.1	-25.2	6.9	6150		82	92	3-560	7307 ATDB C3P5	
吐出し使用	GLB-705	240	—	100A	5.5	⑪	23.2	0	12.4	4700	165	76	87	2-500 2-530	7207 ATDB C3P5	6304 VC3
		255				⑫	27.1	21.9	5.9	5000		77	88	2-530	7307 ATDB C3P5	
		270				⑬	30.0	25.9	4.9	5250	170	78	89	2-530	7307 ATDB C3P5	
		285				⑭	33.0	29.8	4.0	5550		80	91	2-560	7307 ATDB C3P5	
	GLB-1005	270	—	100A	7.5	⑮	30.0	0	14.6	5250	180	78	89	3-530	7207 ATDB C3P5	6304 VC3
		285				⑯	33.0	26.0	7.0	5550		80	91	3-560	7307 ATDB C3P5	
		300				⑰	36.7	32.6	5.4	5850	185	81	92	3-560	7307 ATDB C3P5	
		315				⑱	39.8	37.5	4.3	6150		82	93	3-560	7307 ATDB C3P5	

* 4P モータを使用しています。

● 吸込性能

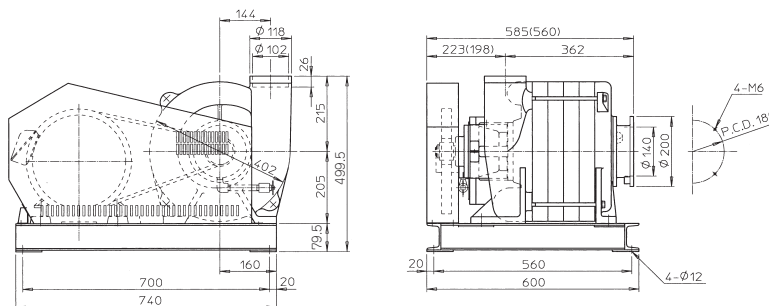


● 吐出し性能



● 外形寸法

() 寸法は
 MLB-703 (255)
 (270)
 MLB-1003 (270)
 GLB-705 (240)
 (255)
 (270)
 GLB-1005 (270)
 の場合



*吐出し方向6番 (上部水平) は製作できません。

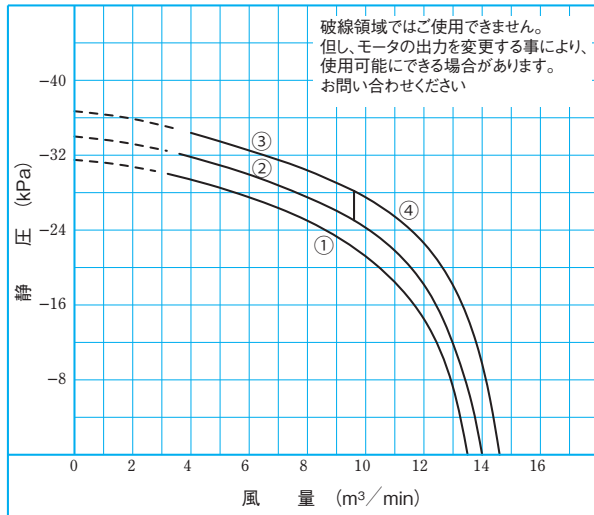
MLB・GLB シリーズ

● 2000 タイプ

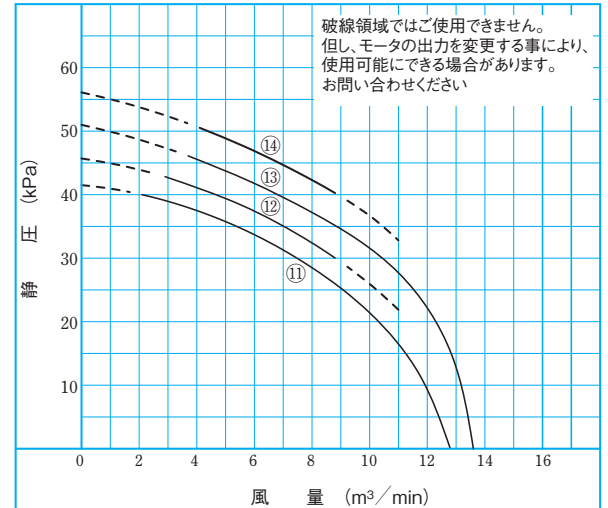
吸吐の別	機種名	標準配管口径		モータ出力 kW	性能				質量 kg	段数	騒音レベル 約dB(A)		呼び番号	ベアリング			
		入口	出口		性能曲線番号	締切静圧 kPa	モータ定格時				回転速度 min ⁻¹	両側配管		片側配管	出口側 (プーリ側)	入口側 (反プーリ側)	
							静圧 kPa	風量 m ³ /min									
吸込使用	MLB-1503	255	100A	—	11	①	-31.5	0	13.5	5000	320	10	81	91	4-600	7309 ATDB C3P5	6305C3
		270				②	-34.0	0	14.0	5250			82	92	4-600		
		285				③	-36.7	-27.9	9.6	5550			83	93	4-600		
	MLB-2003	285	100A	—	15	④	-36.7	0	14.6	5550	340	10	83	93	4-600		
吐出し使用	GLB-1505	240	—	100A	11	⑪	41.5	0	12.8	4700	320	10	80	90	4-560	7309 ATDB C3P5	6305C3
		255				⑫	45.7	30.0	8.8	5000			81	92	4-600		
	GLB-2005	270	—	100A	15	⑬	50.9	0	13.6	5250	340	10	82	93	4-600		
		285				⑭	56.1	40.1	8.8	5550			83	94	4-600		

* 4P モータを使用しています。

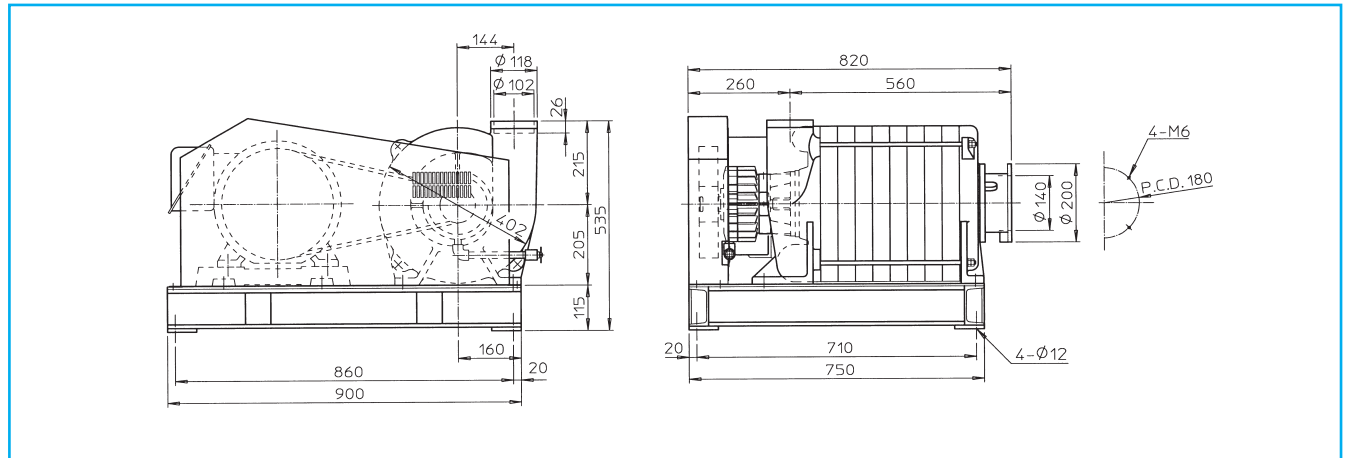
● 吸込性能



● 吐出し性能



● 外形寸法



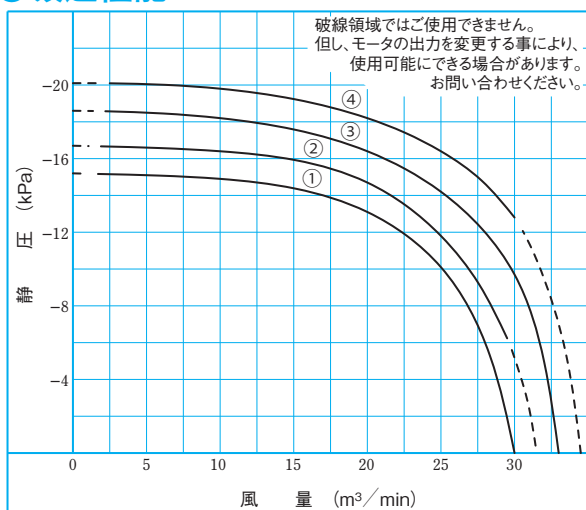
* 吐出し方向 6 番 (上部水平) は製作できません。

MLL・GLL シリーズ

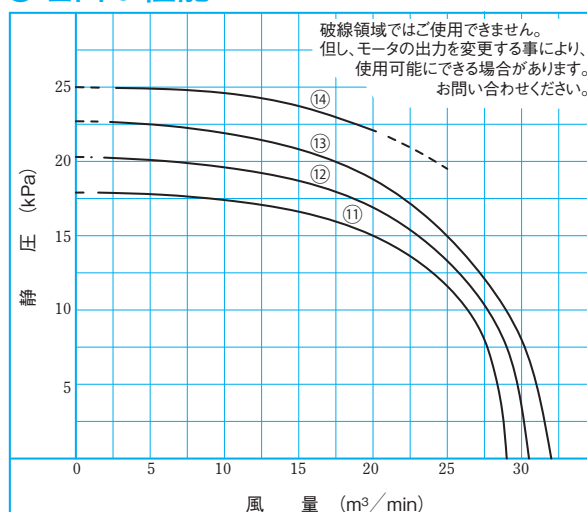
吸吐の別	機種名	標準配管口径		モータ出力 kW	性能				質量 kg	段数	騒音レベル 約dB(A)		呼び番号	ベアリング		
		入口	出口		性能曲線番号	締切静圧 kPa	モータ定格時				回転速度 min ⁻¹	両側配管		片側配管	出口側 (プーリ側)	入口側 (反プーリ側)
							静圧 kPa	風量 m ³ /min								
吸込使用	MLL-1550	37	150A	—	11	①	-15.2	0	30.0	3700	380	79	91	4-670	7309 ATDB C3P5	6305C3
		39				②	-16.7	-6.20	29.5	3900		80				
	MLL-2050	41	150A	—	15	③	-18.6	0	33.0	4100		81	93	4-670		
		43				④	-20.1	-12.9	30.0	4300		82				
吐出し使用	GLL-1550	37	—	150A	11	⑪	17.9	0	29.0	3700	380	79	92	4-670	7309 ATDB C3P5	6305C3
		39				⑫	20.3	0	30.5	3900		80				
	GLL-2050	41	—	150A	15	⑬	22.7	0	32.0	4100		81	94	4-670		
		43				⑭	25.0	22.0	20.2	4300		82				

* 4P モータを使用しています。

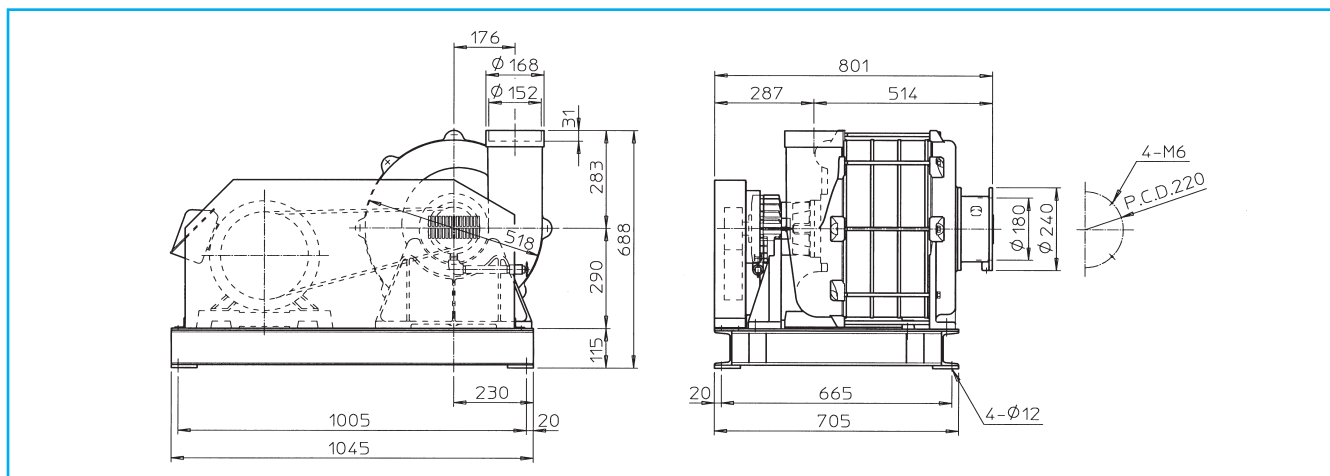
●吸込性能



●吐出し性能



●外形寸法



■ 付属品組合せ外形図表

ムトウターボブロワ・ベルト駆動形には種々の付属品を用意しています。これらの付属品を適宜組合せることにより、様々な使用条件、配管条件にブロワを対応させることができます。

代表的な付属品の組合せ寸法例を以下の図に示します。ご希望の付属品組合せが、図中の入口側、出口側で異なる場合は各々対応する図を参照して寸法を確認してください。例えば入口側にバタフライ弁とスリーブ継手、出口側にサイレンサを取り付けたい場合は、入口側の寸法を図3、出口側の寸法を図1で確認してください。

ここに示した例以外にも様々な組合せが可能です。個々の付属品については、P20以後の付属品表を参照してください。

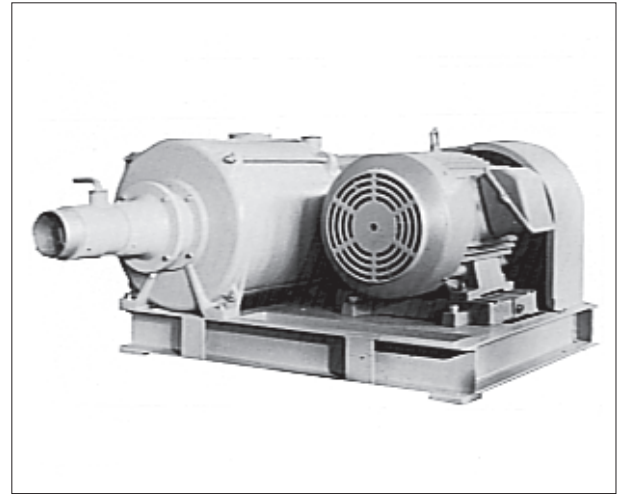
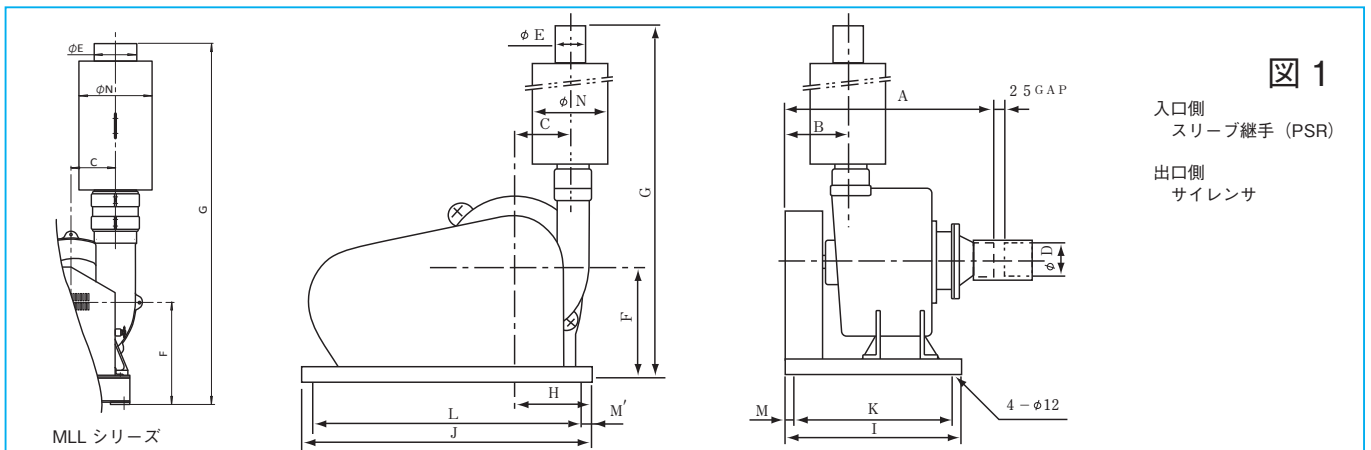
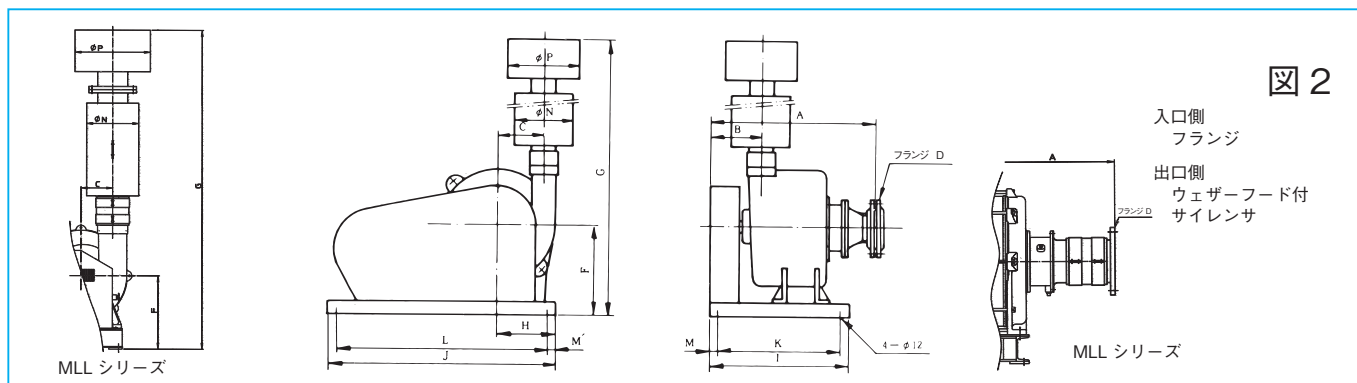


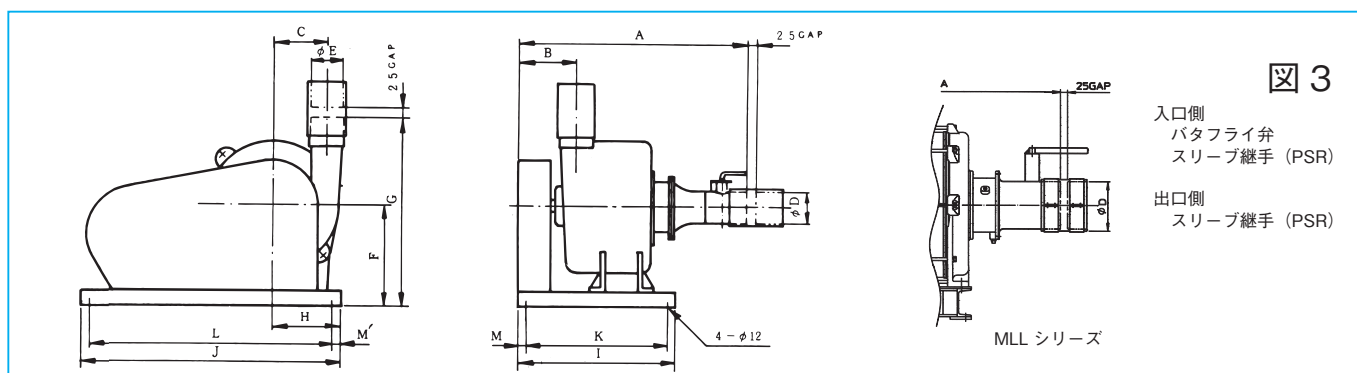
図1～4が吸込使用、図5～8が吐出し使用となります。



機種名	A	B	C	D	E	F	G	H	I	J	K	L	M/M'	N	P
MLA-141	397.5	150	102	89	—	190	—	125	380	530	350	500	15	—	—
MLA-271	474	150	102	89	—	190	—	125	460	530	430	500	15	—	—
MLC-241	469	180	121	89	65	230	765	140	520	630	490	600	15	165	—
MLC-361	527	180	121	89	65	230	765	140	520	630	490	600	15	165	—
MLC-581	615	210	121	89	65	255	790	140	520	680	490	650	15	165	—
MLC-701	673	210	121	89	65	255	790	140	580	680	550	650	15	165	—
MLE-771	620	200	149	89	76	319.5	1069.5	180	480	780	440	600	20/90	185	—
MLE-1091	688	200	149	89	76	319.5	1069.5	180	550	780	510	600	20/90	185	—
MLB-203	420	136	149	89	76	282	1032	250	415	780	375	740	20	185	—
MLB-303,503	488	136	149	89	76	282	1032	250	415	780	375	740	20	185	—
MLB-233,333,533	484	143	163	114	102	312	1082	250	415	780	375	740	20	205	—
MLB-703(255),(270), 1003(270)	660	198	144	114	102	284.5	1059.5	160	600	740	560	700	20	205	—
上記以外の MLB-703,1003	685	223	144	114	102	284.5	1059.5	160	600	740	560	700	20	205	—
MLB-1503,2003	920	260	144	114	102	320	1095	160	750	900	710	860	20	205	—
MLL-1550,2050	921	287	176	165	167	405	1443	230	705	1045	665	1005	20	290	—



機種名	A	B	C	D	E	F	G	H	I	J	K	L	M/M'	N	P
MLA-141	411.5	150	102	80A	—	190	—	125	380	530	350	500	15	—	—
MLA-271	488	150	102	80A	—	190	—	125	460	530	430	500	15	—	—
MLC-241	483	180	121	80A	—	230	870	140	520	630	490	600	15	165	200
MLC-361	541	180	121	80A	—	230	870	140	520	630	490	600	15	165	200
MLC-581	629	210	121	80A	—	255	895	140	520	680	490	650	15	165	200
MLC-701	687	210	121	80A	—	255	895	140	580	680	550	650	15	165	200
MLE-771	634	200	149	80A	—	319.5	1219.5	180	480	780	440	600	20/90	185	230
MLE-1091	702	200	149	80A	—	319.5	1219.5	180	550	780	510	600	20/90	185	230
MLB-203	434	136	149	80A	—	282	1182	250	415	780	375	740	20	185	230
MLB-303,503	502	136	149	80A	—	282	1182	250	415	780	375	740	20	185	230
MLB-233,333,533	498	143	163	100A	—	312	1232	250	415	780	375	740	20	205	230
MLB-703(255),(270), 1003(270)	674	198	144	100A	—	284.5	1209.5	160	600	740	560	700	20	205	230
上記以外の MLB-703,1003	699	223	144	100A	—	284.5	1209.5	160	600	740	560	700	20	205	230
MLB-1503,2003	934	260	144	100A	—	320	1245	160	750	900	710	860	20	205	230
MLL-1550,2050	1046	287	176	150A	—	405	1778	230	705	1045	665	1005	20	290	420



機種名	A	B	C	D	E	F	G	H	I	J	K	L	M/M'	N	P
MLA-141	507.5	150	102	89	48	190	320	125	380	530	350	500	15	—	—
MLA-271	584	150	102	89	48	190	320	125	460	530	430	500	15	—	—
MLC-241	579	180	121	89	76	230	410	140	520	630	490	600	15	—	—
MLC-361	637	180	121	89	76	230	410	140	520	630	490	600	15	—	—
MLC-581	725	210	121	89	76	255	435	140	520	680	490	650	15	—	—
MLC-701	783	210	121	89	76	255	435	140	580	680	550	650	15	—	—
MLE-771	730	200	149	89	89	319.5	559.5	180	480	780	440	600	20/90	—	—
MLE-1091	798	200	149	89	89	319.5	559.5	180	550	780	510	600	20/90	—	—
MLB-203	530	136	149	89	89	282	522	250	415	780	375	740	20	—	—
MLB-303,503	598	136	149	89	89	282	522	250	415	780	375	740	20	—	—
MLB-233,333,533	614	143	163	114	114	312	572	250	415	780	375	740	20	—	—
MLB-703(255),(270), 1003(270)	790	198	144	114	114	284.5	549.5	160	600	740	560	700	20	—	—
上記以外の MLB-703,1003	815	223	144	114	114	284.5	549.5	160	600	740	560	700	20	—	—
MLB-1503,2003	1050	260	144	114	114	320	585	160	750	900	710	860	20	—	—
MLL-1550,2050	1021	287	176	165	165	405	758	230	705	1045	665	1005	20	—	—

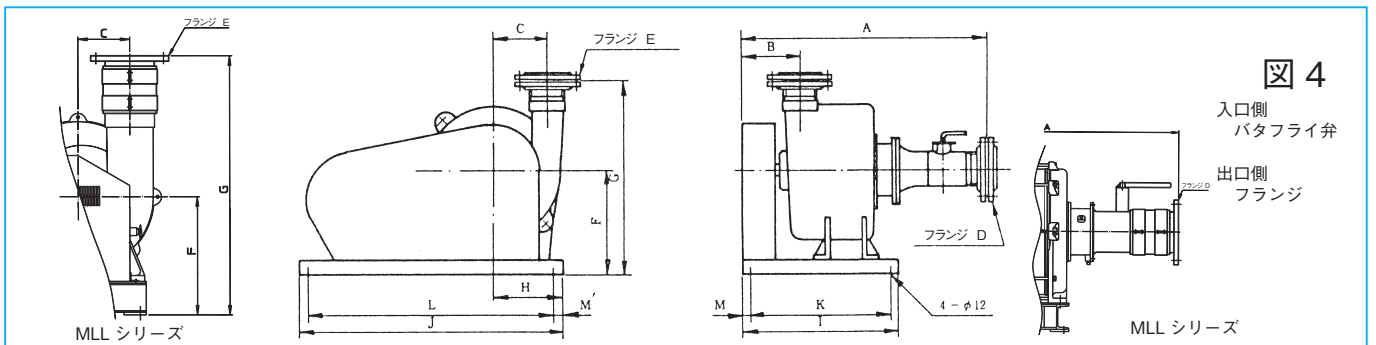


図 4

入口側
バタフライ弁
出口側
フランジ

MLL シリーズ

機種名	A	B	C	D	E	F	G	H	I	J	K	L	M/M'	N	P
MLA-141	566.5	150	102	80A	40A	190	363	125	380	530	350	500	15	—	—
MLA-271	643	150	102	80A	40A	190	363	125	460	530	430	500	15	—	—
MLC-241	638	215	121	80A	65A	230	453	140	520	630	490	600	15	—	—
MLC-361	696	215	121	80A	65A	230	453	140	520	630	490	600	15	—	—
MLC-581	784	210	121	80A	65A	255	478	140	520	680	490	650	15	—	—
MLC-701	842	210	121	80A	65A	255	478	140	580	680	550	650	15	—	—
MLE-771	789	200	149	80A	80A	319.5	568.5	180	480	780	440	600	20/90	—	—
MLE-1091	857	200	149	80A	80A	319.5	568.5	180	550	780	510	600	20/90	—	—
MLB-203	589	136	149	80A	80A	282	531	250	415	780	375	740	20	—	—
MLB-303,503	657	136	149	80A	80A	282	531	250	415	780	375	740	20	—	—
MLB-233,333,533	676	143	163	100A	100A	312	584	250	415	780	375	740	20	—	—
MLB-703(255),(270), 1003(270)	852	198	144	100A	100A	284.5	561.5	160	600	740	560	700	20	—	—
上記以外の MLB-703,1003	877	223	144	100A	100A	284.5	561.5	160	600	740	560	700	20	—	—
MLB-1503,2003	1112	260	144	100A	100A	320	597	160	750	900	710	860	20	—	—
MLL-1550,2050	1146	287	176	150A	150A	405	883	230	705	1045	665	1005	20	—	—

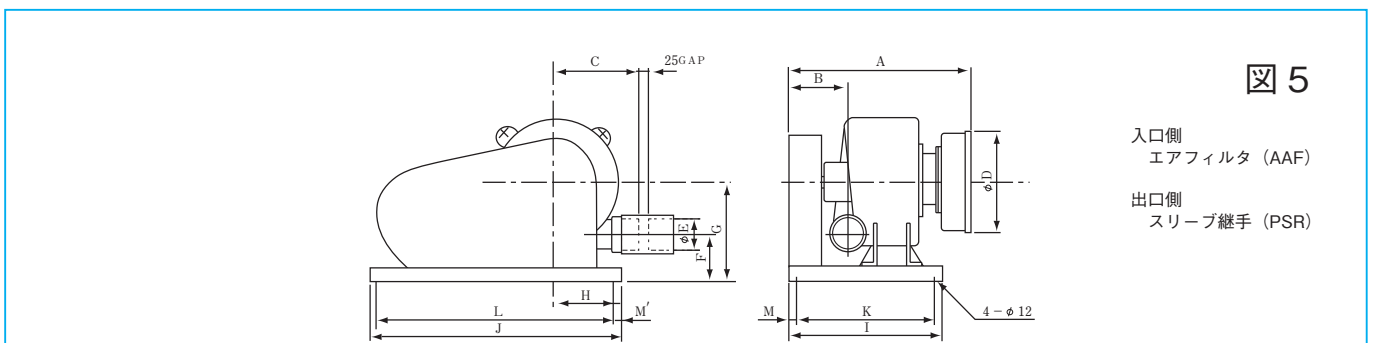
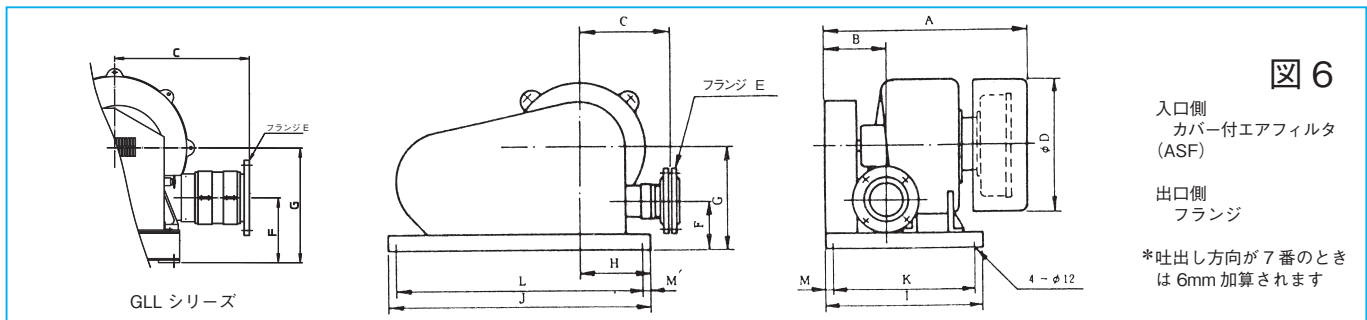


図 5

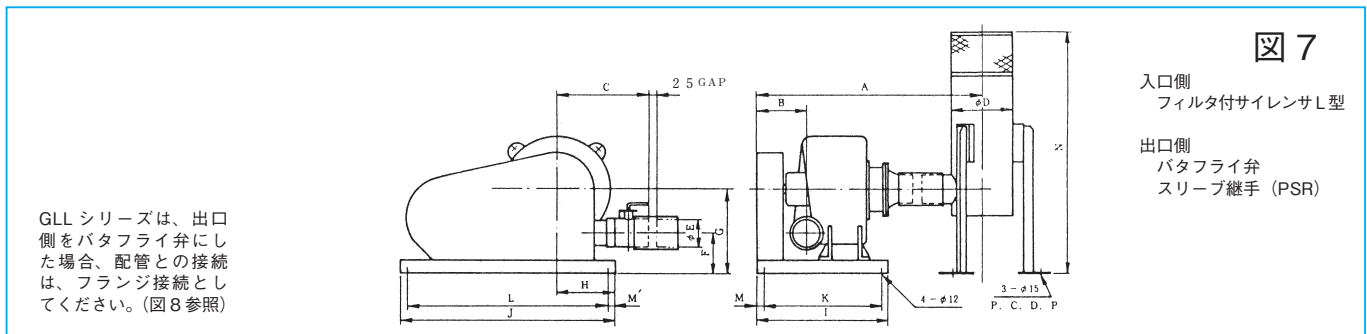
入口側
エアフィルタ (AAF)
出口側
スリーブ継手 (PSR)

GLA シリーズ

機種名	A	B	C	D	E	F	G	H	I	J	K	L	M/M'	N	P
GLA-145	372.5	150	130	154	48	88	190	125	380	530	350	500	15	—	—
GLA-275	449	150	130	154	48	88	190	125	460	530	430	500	15	—	—
GLC-245	461	180	180	280	76	109	230	140	520	630	490	600	15	—	—
GLC-365	519	180	180	280	76	109	230	140	520	630	490	600	15	—	—
GLC-585	607	210	180	280	76	134	255	140	520	680	490	650	15	—	—
GLC-705	665	210	180	280	76	134	255	140	580	680	550	650	15	—	—
GLE-755	544	200	240	280	89	170.5	319.5	180	480	780	440	600	20/90	—	—
GLE-1075	612	200	240	280	89	170.5	319.5	180	480	780	440	600	20/90	—	—
GLE-1095	680	200	240	280	89	170.5	319.5	180	550	780	510	600	20/90	—	—
GLB-205	412	136	240	280	89	133	282	250	415	780	375	740	20	—	—
GLB-305,505	480	136	240	280	89	133	282	250	415	780	375	740	20	—	—
GLB-235,335,535	466	143	260	280	114	149	312	250	415	780	375	740	20	—	—
GLB-705(240),(255),(270), 1005(270)	642	198	265	280	114	141	285	160	600	740	560	700	20	—	—
上記以外の GLB-705,1005	667	223	265	280	114	141	285	160	600	740	560	700	20	—	—
GLB-1505,2005	902	260	265	280	114	176	320	160	750	900	710	860	20	—	—
GLL-1550,2050	888	287	353	420	165	229	405	230	705	1045	665	1005	20	—	—

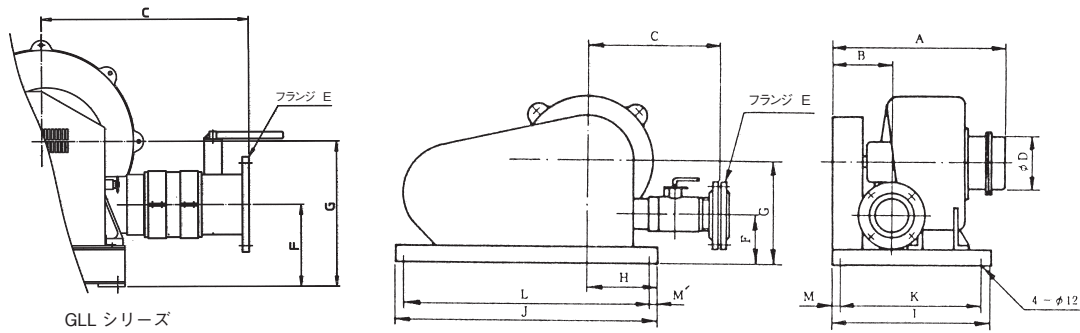


機種名	A	B	C	D	E	F	G	H	I	J	K	L	M/M'	N	P
GLA-145	—	150	173	—	40A	88	190	125	380	530	350	500	15	—	—
GLA-275	—	150	173	—	40A	88	190	125	460	530	430	500	15	—	—
GLC-245	514	180	223	360	65A	109	230	140	520	630	490	600	15	—	—
GLC-365	572	180	223	360	65A	109	230	140	520	630	490	600	15	—	—
GLC-585	660	210	223	360	65A	134	255	140	520	680	490	650	15	—	—
GLC-705	718	210	223	360	65A	134	255	140	580	680	550	650	115	—	—
GLE-755	597	200	249	360	80A	170.5	319.5	180	480	780	440	600	20/90	—	—
GLE-1075	665	200	249	360	80A	170.5	319.5	180	480	780	440	600	20/90	—	—
GLE-1095	733	200	249	360	80A	170.5	319.5	180	550	780	510	600	20/90	—	—
GLB-205	465	136	249	360	80A	139*	288*	250	415	780	375	740	20	—	—
GLB-305,505	533	136	249	360	80A	139*	288*	250	415	780	375	740	20	—	—
GLB-235,335,535	519	143	272	360	100A	149	312	250	415	780	375	740	20	—	—
GLB-705(240),(255),(270), 1005(270)	695	198	277	360	100A	140.5	284.5	160	600	740	560	700	20	—	—
上記以外の GLB-705,1005	720	223	277	360	100A	140.5	284.5	160	600	740	560	700	20	—	—
GLB-1505,2005	955	260	277	360	100A	176	320	160	750	900	710	860	20	—	—
GLL-1550,2050	956	287	478	560	150A	229	405	230	705	1045	665	1005	20	—	—



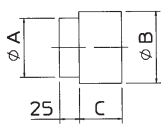
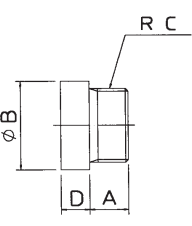
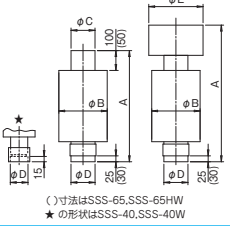
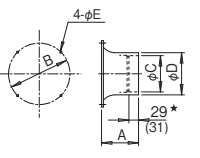
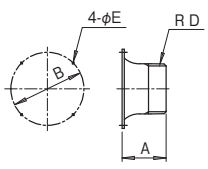
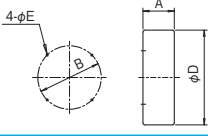
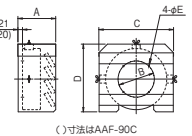
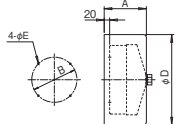
機種名	A	B	C	D	E	F	G	H	I	J	K	L	M/M'	N	P
GLA-145	652.5	150	—	180	—	88	190	125	380	530	350	500	15	612	355
GLA-275	729	150	—	180	—	88	190	125	460	530	430	500	15	612	355
GLC-245	704	180	—	210	—	109	230	140	520	630	490	600	15	765	390
GLC-365	762	180	—	210	—	109	230	140	520	630	490	600	15	765	390
GLC-585	850	210	—	210	—	134	255	140	520	680	490	650	15	790	390
GLC-705	908	210	—	210	—	134	255	140	580	680	550	650	15	790	390
GLE-755	787	200	300	210	89	170.5	319.5	180	480	780	440	600	20/90	855	390
GLE-1075	855	200	300	210	89	170.5	319.5	180	480	780	440	600	20/90	855	390
GLE-1095	923	200	300	210	89	170.5	319.5	180	550	780	510	600	20/90	855	390
GLB-205	655	136	300	210	89	133	282	250	415	780	375	740	20	817	390
GLB-305,505	723	136	300	210	89	133	282	250	415	780	375	740	20	817	390
GLB-235,335,535	739	143	340	240	114	149	312	250	415	780	375	740	20	1022	420
GLB-705(240),(255),(270), 1005(270)	915	198	345	240	114	140.5	284.5	160	600	740	560	700	20	995	420
上記以外の GLB-705,1005	940	223	345	240	114	140.5	284.5	160	600	740	560	700	20	995	420
GLB-1505,2005	1175	260	345	240	114	176	320	160	750	900	710	860	20	1030	420
GLL-1550,2050	1216	287	—	290	—	229	405	230	705	1045	665	1005	20	1390	471

図 8



機種名	A	B	C	D	E	F	G	H	I	J	K	L	M/M'	N	P
GLA-145	362.5	150	—	105	—	88	190	125	380	530	350	500	15	—	—
GLA-275	439	150	—	105	—	88	190	125	460	530	430	500	15	—	—
GLC-245	419	180	—	145	—	109	230	140	520	630	490	600	15	—	—
GLC-365	477	180	—	145	—	109	230	140	520	630	490	600	15	—	—
GLC-585	565	210	—	145	—	134	255	140	520	680	490	650	15	—	—
GLC-705	623	210	—	145	—	134	255	140	580	680	550	650	15	—	—
GLE-755	502	200	359	145	80A	170.5	319.5	180	480	780	440	600	20/90	—	—
GLE-1075	570	200	359	145	80A	170.5	319.5	180	480	780	440	600	20/90	—	—
GLE-1095	638	200	359	145	80A	170.5	319.5	180	550	780	510	600	20/90	—	—
GLB-205	370	136	359	145	80A	133	282	250	415	780	375	740	20	—	—
GLB-305,505	438	136	359	145	80A	133	282	250	415	780	375	740	20	—	—
GLB-235,335,535	424	143	402	145	100A	149	312	250	415	780	375	740	20	—	—
GLB-705(240),(255),(270), 1005(270)	590	198	407	145	100A	140.5	284.5	160	600	740	560	700	20	—	—
上記以外の GLB-705,1005	615	223	407	145	100A	140.5	284.5	160	600	740	560	700	20	—	—
GLB-1505,2005	850	260	407	145	100A	176	320	160	750	900	710	860	20	—	—
GLL-1550,2050	841	287	578	185	150A	229	405	230	705	1045	665	1005	20	—	—

■付属品表

品名	外形	型式	寸法 mm					適用シリーズ							備考	
			A	B	C	D	E	MLA・GLA	MLC・GLC	MLE・GLE MLB(200・300) GLB(200・300)	MLB(330) GLB(330)	MLB(700・2000) GLB(700・2000)	MLL・GLL			
出口側	スリーブ用カップリング 	PNSC-40×2	40	60	50	-	-	○								スリーブ継手を使用する場合に、このカップリングをブロウ出口に取り付けます。付属品の吸込口に取り付けることにより、入口側でも使用できます。
		PNSC-65×2	65	60	50	-	-		○							
		PNSC-65×2.5	65	76	28	-	-		○							
		PNSC-65×3	65	89	50	-	-		○							
		PNSC-65×4	65	114	50	-	-		○							
		PNSC-76×2	76	60	50	-	-			○						
		PNSC-76×3	76	89	50	-	-			○						
		PNSC-76×4	76	114	50	-	-			○						
		PNSC-102×3	102	89	50	-	-					○	○			
		PNSC-102×4	102	114	50	-	-					○	○			
PNSC-102×5	102	140	50	-	-					○	○					
PNSC-152×6	152	167	70	-	-							○				
側付属品	ネジコミ用カップリング 	PNFC-40×1.5	30	40	1½	14	-	○							市販のJISネジコミ管継手を使用する場合に、このネジコミ用カップリングをブロウ出口に取り付けます。付属品の吸込口に取り付けることにより、入口側でも使用できます。	
		PNFC-40×2	35	40	2	14	-	○								
		PNFC-65×2.5	29	65	2½	25	-		○							
		PNFC-65×3	45	65	3	25	-		○							
		PNFC-76×3	45	76	3	25	-			○						
		PNFC-76×4	48	76	4	25	-			○						
		PNFC-102×3	45	102	3	25	-				○	○				
		PNFC-102×4	48	102	4	25	-				○	○				
PNFC-102×5	50	102	5	25	-				○	○						
入口側	サイレンサ 	SSS-40	310	90	48.6	50	-	○							ブロウ出口からの騒音を軽減するときに取り付けます。	
		SSS-65H	380	165	65	65	-		○							
		SSS-76	585	185	76.3	76	-			○						
		SSS-102	585	205	101.6	102	-				○	○				
		SSS-40W	395	90	-	50	150	○								
		SSS-65HW	485	165	-	65	200		○							
		SSS-76W	735	185	-	76	230			○						
SSS-102W	735	205	-	102	230				○	○						
付属品	吸込口 	ASC-136×2	80	120	47	60	5	○							吸込配管する場合に、スリーブ継手もしくはホースを使用するときにホースカップリングとともに取り付けます。	
		ASC-136×76	80	120	76	89	5	○								
		ASC-180×65	90	166	65	76	5		○	○	○					
		ASC-180×76	90	166	76	89	5		○	○	○					
		ASC-180×102	100	166	102	114	5		○	○	○					
		ASC-180×127	110	166	127	140	5		○	○	○					
		ASC-200×102	100	180	102	114	7					○				
	ASC-200×127	110	180	127	140	7					○					
	ASC-240×6	120	220	-	167	8						○				
	側付属品	ネジコミ用吸込口 	ANC-136×3	80	120	-	3	5	○							吸込配管する場合に、JISネジコミ管継手を使用するときに取り付けます。
ANC-180×3			90	166	-	3	5		○	○	○					
ANC-180×4			100	166	-	4	5		○	○	○					
ANC-180×5			110	166	-	5	5		○	○	○					
ANC-200×4			100	180	-	4	7					○				
ANC-200×5			110	180	-	5	7					○				
付属品	エアフィルタ 	AAF-90	55	120	-	154	5	○							吐出し使用の場合の標準エアフィルタです。フィルタエレメントは2枚重ねです。	
		AAF-140	82	166 (180)	-	280	5 (7)		○	○	○	○				
		AAF-180	87	220	-	420	7						○			
	屋外用 エアフィルタ 	AAF-90C	120	120	206	206	5	○							同上の屋外用です。	
		AAF-140C	173	166 (180)	342	310	5 (7)		○	○	○	○				
		AAF-180C	183	220	483	460	7						○			
付属品	カバー付 エアフィルタ 	ASF-140	155	166 (180)	-	360	5 (7)		○	○	○	○			カバー内面に吸音材が貼ってあり、2~3dB騒音が低下します。	
		ASF-180	175	220	-	560	7						○			

* () は MLB(700・2000), GLB(700・2000)

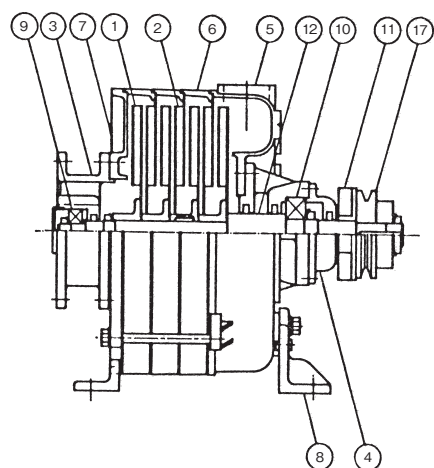
品名	外形	型式	寸法 mm					適用シリーズ							備考
			A	B *	C	D	E *	MLA・GLA	MLC・GLC	MLE・GLE MLB(200・300) GLB(200・300)	MLB(330) GLB(330)	MLB(700・2000) GLB(700・2000)	MLL・GLL		
入口側付 属品	丸型 エアフィルタ 	ARF-140	271	166 (180)	-	270	5 (7)		○	○	○	○			粉塵濃度の高い所、油煙の出る所に使用します。
		ARF-180	270	220	-	403	7						○		
	屋外用丸型 エアフィルタ 	ARF-140C	274	166 (180)	410	330	5 (7)		○	○	○	○			同上の屋外用です。
		ARF-180C	330	220	520	475	7						○		
	側付 属品	金網 	AWC-136×105	45	120	105	136	5	○						比較的大きい異物の侵入を防ぎます。金網は4メッシュです。
			AWC-180×145	40	166	145	180	5		○	○	○			
AWC-200×145			30	180	145	200	5					○			
AWC-240×185			40	220	185	240	8						○		
属品	フィルタ付 サイレンサL型 	SLC-502L×3B	422	193	89	180	-	○	○					吐出し使用する場合にブロワ入口側からの騒音を軽減します。	
		SLC-503L	535	223	89	210	-		○	○					
		SLC-504L	710	253	114	230	-			○	○	○			
		SLC-505L	840	273	141	250	-			○	○	○	○		
		SLC-506L	985	303	167	270	-						○		
		ウエザード付 フィルタサイレンサL型 	SLC-502LW×3B	422	254	89	180	135	○	○					
SLC-503LW	535		317	89	210	180		○	○						
SLC-504LW	710		357	114	230	230			○	○	○				
SLC-505LW	840		407	141	250	360			○	○	○	○			
SLC-506LW	985		457	167	270	380						○			
サイレンサ(配管途中用)			SLC-002	180	390	61	-	-	○						配管の途中に取り付け、ブロワの出口または入口の音を軽減します。フランジにはJIS5Kと10Kがあります。
		SLC-003	210	460	90	-	-		○	○					
		SLC-004	240	560	116	-	-				○	○			
		SLC-005	260	560	141	-	-				○	○			
		SLC-006	290	660	167	-	-						○		
		SLC-202	180	395	61	50A	-	○							
		SLC-203	210	465	90	80A	-		○	○					
		SLC-204	240	565	116	100A	-				○	○			
		SLC-205	260	565	141	125A	-				○	○			
		SLC-206	290	665	167	150A	-						○		
		SLC-102	180	400	-	50A	-	○							
		SLC-103	210	470	-	80A	-		○	○					
		SLC-104	240	570	-	100A	-				○	○			
		SLC-105	260	570	-	125A	-				○	○			
		SLC-106	290	670	-	150A	-						○		
ホースカップリング 		PHC-40×38	40	26	40	38	-	○						ビニールホース、ゴムホースを使用するときに取り付けます。 ○印のブロワ出口に直接差し込めます。	
	PHC-65×38	90	35	65	38	-		○							
	PHC-65×50	90	35	65	50	-			○						
	PHC-65×63	60	35	65	63	-			○						
	PHC-76×38	90	35	76	38	-				○					
	PHC-76×50	90	35	76	50	-				○					
	PHC-76×63	87	35	76	63	-				○					
	PHC-76×76	75	44	76	76	-				○					
	PHC-102×76	90	44	102	76	-					○	○			
	PHC-102×102	75	44	102	102	-					○	○			
PHC-102×127	75	50	102	127	-					○	○				
バタフライ弁 	VBV-76	135	94	76	89	-			○				風量調整をする場合に取付けます。 ○印のブロワ出口に直接差し込めます。		
	VBV-102	155	110	102	114	-				○	○				

* () は MLB(700・2000), GLB(700・2000)

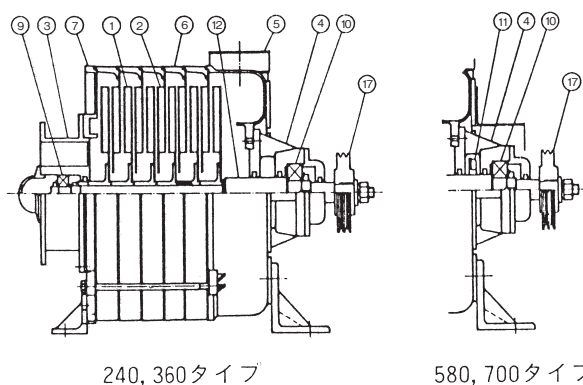
品名	外形	型式	寸法 mm					適用シリーズ						備考			
			A	B	C	D	E	MLA・GLA	MLC・GLC	MLE・GLE MLB(200・300) GLB(200・300)	MLB(330) GLB(330)	MLB(700・2000) GLB(700・2000)	MLL・GLL				
スリーブ継手		PSR-1.5・PSR-1.5S	130	48	58	-	-	○							ガス管との接続用継手です。吸込使用で-28kPa、吐出し使用で35kPa以上ある機種についてはお問い合わせください。型式にS付はバンドが2本です。△印のプロウで出口側に使用する場合は高温になる恐れがある為、お問い合わせください。		
		PSR-2・PSR-2S	130	60	70	-	-		△								
		PSR-2.5・PSR-2.5S	130	76	86	-	-			△							
		PSR-3・PSR-3S	150	89	99	-	-				○	△					
		PSR-4・PSR-4S	160	114	124	-	-										
		PSR-5・PSR-5S	160	140	156	-	-										
		PSR-6	160	165	181	-	-					○					
防振ゴム		KA-25-27H	25	27	18	M6	-	○	○ ¹⁾					プロウの振動を基礎に伝えたくないときに使用します。 1) MLC(240,360), GLC(240,360) 2) MLC(580,700), GLC(580,700) 3) MLB(200,300), GLB(200,300) 4) MLE, GLE 5) MLB(700), GLB(700) 6) MLB(2000), GLB(2000)			
		A5004	29	20	23	M8	-		○ ²⁾	○ ³⁾	○						
		A5007	38	25	28	M8	-			○ ⁴⁾		○ ⁵⁾					
		ME-50	50	25	37	M10	-					○ ⁶⁾					
		A5009	46	25	27	M10	-						○				
バタフライ弁		ADC-6-5K	-	-	-	-	-							○	風量調整をする場合に使用します。配管との接続はスリーブ継手(PSR-6)にて行います。		
		ADC-240×6-LL	-	-	-	-	-								○	風量調整をする場合に使用します。吸込口にダンパを組み込んだタイプです。スリーブ継手(PSR-6)で配管に接続します。	
ホースカップリング		ATC-6×100-5K	100	200	-	-	-								○		
		ATC-6×125-5K	125	170	-	-	-									○	ビニールホース、ゴムホースを使用するときに取り付けます。
		ATC-6×150-5K	150	150	-	-	-									○	
カンパニオンフランジ		ACF-6-5K	-	-	-	-	-								○	配管とフランジ接続するときに使用します。スリーブ継手(PSR-6)と組み合わせて使用します。	

■構造断面図

● MLA GLA シリーズ



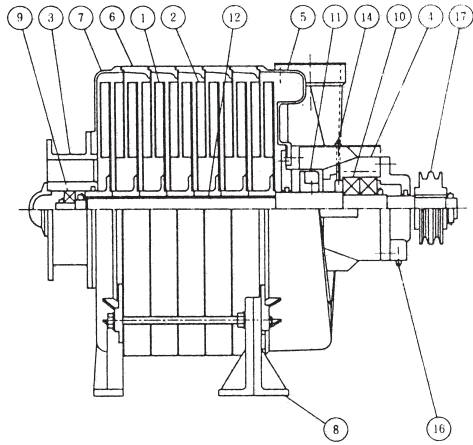
● MLC GLC シリーズ



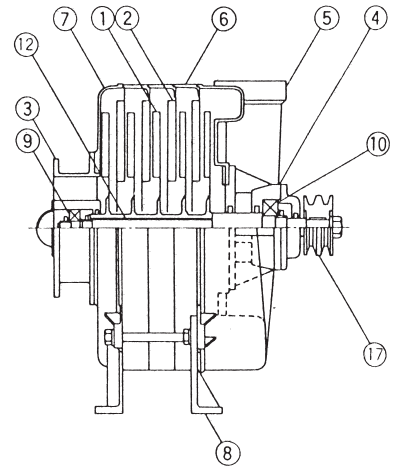
240, 360タイプ

580, 700タイプ

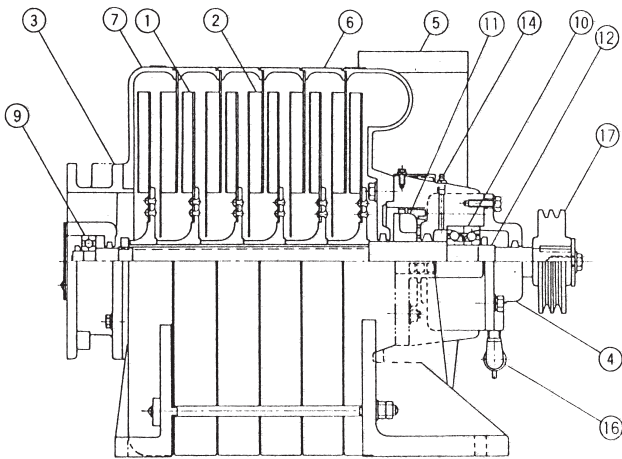
● MLE シリーズ
GLE



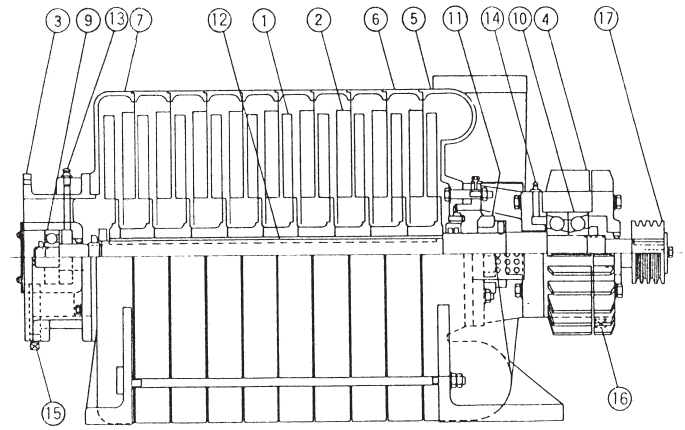
● MLB シリーズ 200,300,330 タイプ
GLB



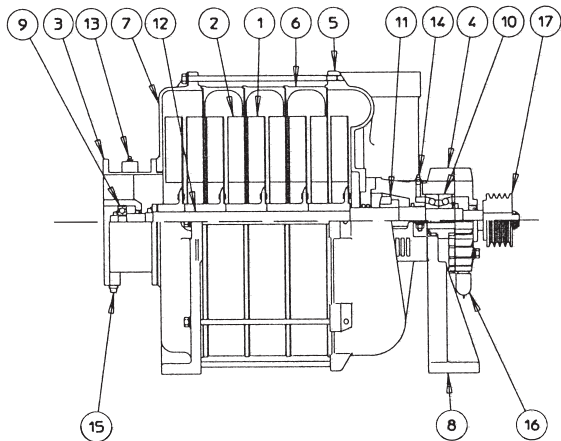
● MLB シリーズ 700 タイプ
GLB



● MLB シリーズ 2000 タイプ
GLB



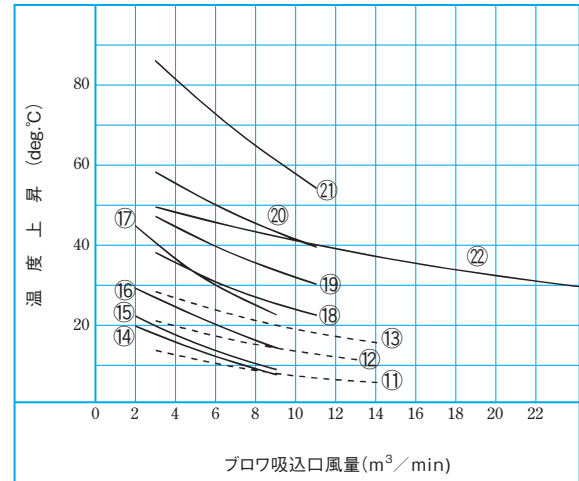
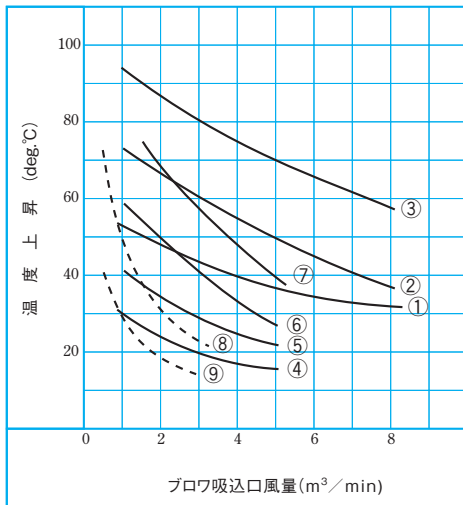
● MLL シリーズ
GLL



部 番	品 名	部 番	品 名	部 番	品 名
1	ファン (回転翼)	7	ファンケース C	13	グリス注入口 (入口側)
2	デフレクタ (固定翼)	8	フート	14	〃 (出口側)
3	ベアリングボックス (入口側)	9	ベアリング (入口側)	15	グリス排出口 (入口側)
4	〃 (出口側)	10	〃 (出口側)	16	〃 (出口側)
5	ファンケース A	11	ヒートファン	17	プーリ
6	ファンケース B	12	シャフト		

参考技術資料

1. 温度上昇参考曲線



曲線番号	吐出し機種名称	吸込機種名称
①	GLE-755(285)	
②	GLE-1075(270)	MLE-771(270)
③	GLE-1095(270)	MLE-1091(270)
④	GLC-245(142)	MLC-241(142)
⑤	GLC-365(142)	MLC-361(142)
⑥	GLC-585(142)	
⑦	GLC-705(158)	MLC-701(158)
⑧	GLA-275(170)	MLA-271(170)
⑨	GLA-145(170)	MLA-141(170)

曲線番号	吐出し機種名称	吸込機種名称
⑪	GLB-235(165)	MLB-233(165)
⑫	GLB-335(210)	MLB-333(210)
⑬	GLB-535(240)	MLB-533(240)
⑭	GLB-205(225)	MLB-203(225)
⑮	GLB-305(210)	MLB-303(210)
⑯	GLB-305(240)	MLB-303(240)
⑰	GLB-505(285)	MLB-503(285)
⑱	GLB-705(240)	
⑲	GLB-705(270)	MLB-703(270)
⑲	GLB-1005(270)	MLB-1003(270)
⑳	GLB-1005(300)	MLB-1003(300)
㉑	GLB-2005(270)	MLB-1503(270)
㉒	GLL-2050(43)	MLL-2050(43)

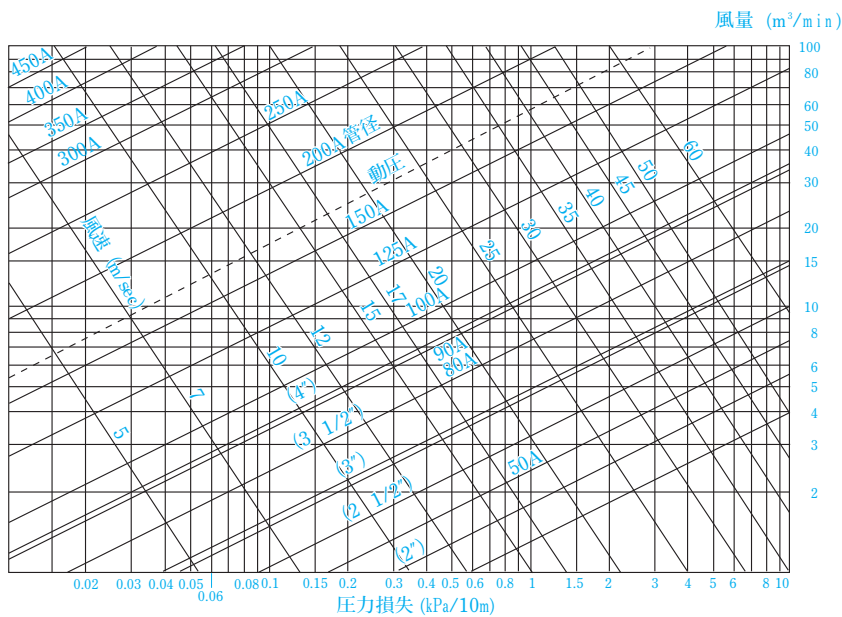
(1) ブロワの吐出し温度はグラフで読み取った温度に吸込温度を加算してください。

(2) 上記に無い機種の温度上昇は同シリーズで近い回転速度の機種(基準機種)の温度上昇値を使って次式より計算できます。

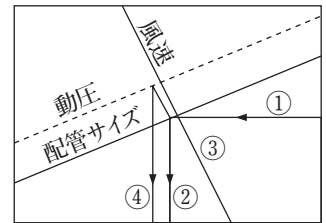
$$\text{求める機種の温度上昇値} = \left(\frac{\text{求める機種のモータプーリ径}}{\text{基準機種のモータプーリ径}} \right)^2 \times \text{基準機種の温度上昇値}$$

* MLL,GLL シリーズも同様に、機種名の () 内数値で計算できます。

2. 配管圧力損失図



配管サイズはガス管 SGP を示します。() 内電線管



《本図の使い方》

- ① 使用風量の点から横に線を伸ばし、使用配管サイズのグラフとの交点を見つめます。
- ② ①で読んだ点の真下の目盛が、配管 10m 当りの圧損となります。
- ③ ①で求めた点は、管内を流れる風速も表しています。風速のグラフ（左上から右下に伸びる線）から読み取ってください。
- ④ ①で求めた点から風速のグラフに平行に破線のグラフまで線を引き、その交点の真下の目盛を読みますとこれが配管内の動圧を示します。

3. 慣性モーメント

$$J_M \doteq 1.2 \times J_B \left(\frac{NB}{NM} \right)^2 \text{ kgm}^2$$

J_M : モータ軸に換算したブロウの慣性モーメント

J_B : プーリを含めたブロウ軸における慣性モーメント
(右の表で求めてください)

NB : ブロウ回転速度 (P6 ~ P14 の表で求めてください)

NM : モータ回転速度 (メーカーにより差が多少ありますが、およそ次のとおりです。)

50Hz 4P : 1450min⁻¹

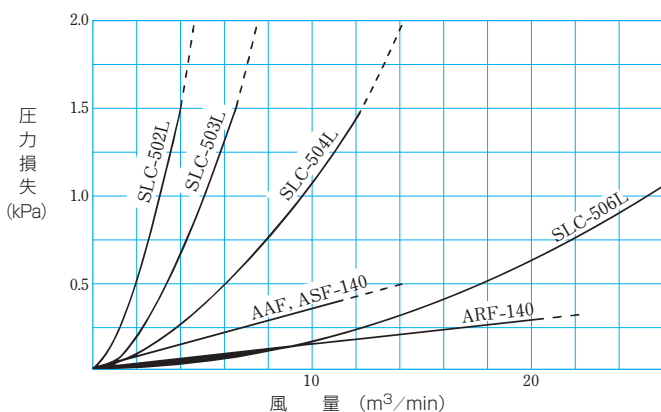
60Hz 4P : 1750min⁻¹

50Hz 2P : 2900min⁻¹

60Hz 2P : 3500min⁻¹

機種名	J_B	機種名	J_B
MLA-141 GLA-145	0.0075	MLE-771 GLE-1075	0.078
MLA-271 GLA-275	0.013	MLE-1091 GLE-1095	0.1
MLC-241 GLC-245	0.02	MLB-203 GLB-205	0.023
MLC-361 GLC-365	0.028	MLB-303 MLB-503 GLB-305 GLB-505	0.035
MLC-581 GLC-585	0.038	MLB-233 MLB-333 MLB-533 GLB-235 GLB-335 GLB-535	0.038
MLC-701 GLC-705	0.045	MLB-703 MLB-1003 GLB-705 GLB-1005	0.083
GLE-755	0.055	MLB-1503 MLB-2003 GLB-1505 GLB-2005	0.18
		MLL-1550 MLL-2050 GLL-1550 GLL-2050	0.13

4. エアフィルタ



*実線部でのご使用をおすすめします

■フィルタ仕様

材 質 : ポリエステル、モダアクリル

捕集効率 : 約 76% (大気塵質量%)

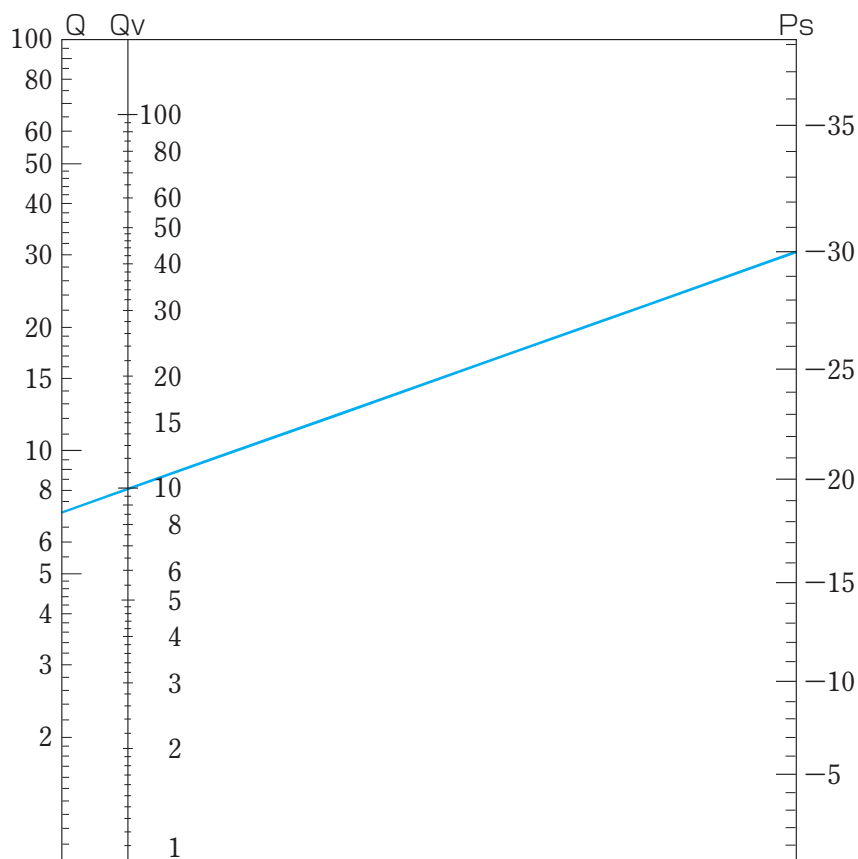
耐熱性 : 80℃

その他 : 難燃性有り

■フィルタの再生方法

- ・中性洗剤水溶液による押し洗い (もみ洗いや絞りは、しないでください)。
- ・洗浄後は密な方 (流出側) を上にして、かげ干しをしてください。

5. 吸込使用の場合の風量換算図



上図を使わずに計算で求めるには、次式で行います。

$$Q = Q_v \times \frac{(101.3 - |P_s|)}{101.3}$$

《本図の使い方》

カタログの風量は、吸込使用の場合、吸込口状態で表示してあります。

この風量を大気圧状態（通常 101.3kPa）における風量に換算するには、左図を使用すると便利です。

たとえば、静圧が -30kPa で吸込口状態風量が 10m³/min である場合、左図の右端の Ps の目盛の -30 の点と Qv の目盛の 10 の点を結んだ直線を左端の Q の目盛まで伸ばします。Q の目盛における交点が求める大気圧状態（通常 101.3kPa）における風量約 7.1m³/min となります。

Q : 大気圧状態（通常 101.3kPa）における風量（m³/min）

Qv : 吸込口状態風量（ブロワの入口における風量）（m³/min）

Ps : 吸込静圧（kPa）

6. 使用グリス

1. 開放形ベアリングを使用している機種については、ベアリンググリスは次の製品を使用しております。

（'89年2月以前に製造された機種については、給油銘板をご確認ください）

銘	柄：マルテンプ SRL	使用温度範囲	：-50 ~ +150°C
メ	カ：協同油脂株式会社	増ちょう剤	：リチウム石けん
		基油	：特殊合成潤滑油

2. ブロワに使用されている密封型ベアリングには、上記のグリスが封入されております。

ベアリングをご購入の際はベアリング番号とともに、「マルテンプ SRL グリス入り」とご指定ください。

7. インバータ制御について

(1) 特徴

- ・弁制御にくらべて省エネ効果が高い。但し、モータの効率低下等により、60～57Hzの間は、インバータを使用しないときよりも、消費電力は増加します。
- ・始動電流値が小さい
モータの定格電流値に対して 170～180%

(2) インバータ制御による性能の変化（近似式）

$$\frac{N_2}{N_1} = \frac{Q_2}{Q_1}$$

$$\left(\frac{N_2}{N_1}\right)^2 = \frac{\Delta P_2}{\Delta P_1}$$

$$\left(\frac{N_2}{N_1}\right)^3 = \frac{L_2}{L_1}$$

N_1, N_2 : 回転速度または周波数

Q_1, Q_2 : 風量

$\Delta P_1, \Delta P_2$: 静圧

L_1, L_2 : 軸動力

計算例：

60Hzにおける性能が、風量 9.0m³/min、静圧 9.6kPa、軸動力 2.8kW のブロワをインバータで 40Hz まで周波数を下げた時の性能は上の近似式により、概略次のようになります。

$$\text{風量} = \frac{40}{60} \times 9.0 = 6.0\text{m}^3/\text{min}$$

$$\text{静圧} = \left(\frac{40}{60}\right)^2 \times 9.6 \div 4.27\text{kPa}$$

$$\text{軸動力} = \left(\frac{40}{60}\right)^3 \times 2.8 \div 0.83\text{kW}^*$$

*：ベルト、ベアリング等による機械的ロスが、回転速度の比の1乗に比例するため、実際の軸動力は、左の計算結果よりも若干大きくなります。

(3) インバータ制御の注意事項

- ・モータの騒音値が高くなる。
- ・60Hz 機種を使用する。
インバータ駆動にするとモータの発熱量が大きくなります。60Hz 機種は熱的余裕が大きいのので定格出力まで使えますが、50Hz 機種ではモータが焼損する恐れがあります。50Hz 地区でも、インバータ駆動するときは、60Hz 機種を使用してください。50Hz 機種を使用する場合はご相談ください。
- ・防爆モータとの組合せ
防爆モータ使用時には、モータとインバータのセットで検定に合格したものの使用が法律により義務づけられています。

■ご注文に際して

ご注文の際には、以下の事項についてご連絡ください。

- 機種名 …………… 機種名が不明の場合は、必要性能及び吸込条件をご連絡ください。
- 電源 …………… 電圧・周波数
- 吐出し方向 …… P3 をご参照ください。
- 付属品
- 台数
- 設置場所* …… 屋内、屋外の別
- モータの種別* ・ご支給の有無
- 特殊な条件・仕様の有無

*：ご指定のない場合は、標準仕様（P3をご参照ください）とさせていただきます。

あなたの選択に責任を持ちます。品質と価格。

主な営業品目

- ムトウ ワイドブロワ
- ムトウ ターボブロワ
- ムトウ スペンサーブロワ (技術提携品)
- ムトウ 燃焼炉用空気機械
- ムトウ スクロールブロワ
- ムトウ セントラル バキューム システム



本 社 〒226-0024 神奈川県横浜市緑区西八朔町751	TEL 045-932-2211(代) IP TEL 050-3784-4560	FAX 045-932-2219
大阪営業所 〒531-0072 大阪府大阪市北区豊崎3-4-14 (ショーレイビル)	TEL 06-6372-1100(代) IP TEL 050-3540-1958	FAX 06-6372-1797
茅野工場 〒391-0011 長野県茅野市玉川字原山11400-1107(上原山林間工業団地)	TEL 0266-79-6071(代) IP TEL 050-3541-3834	FAX 0266-79-6074

URL <http://www.mutodenki.co.jp>
E-mail sales@mutodenki.co.jp



本カタログに掲載された製品を正しくお使いいただくため、
ご使用前に必ず取扱説明書をお読みください。

仕様、性能等は改良のため予告なく変更する場合がありますのでご了承ください。

SC-039-5

2016.12